

El desempleo en España

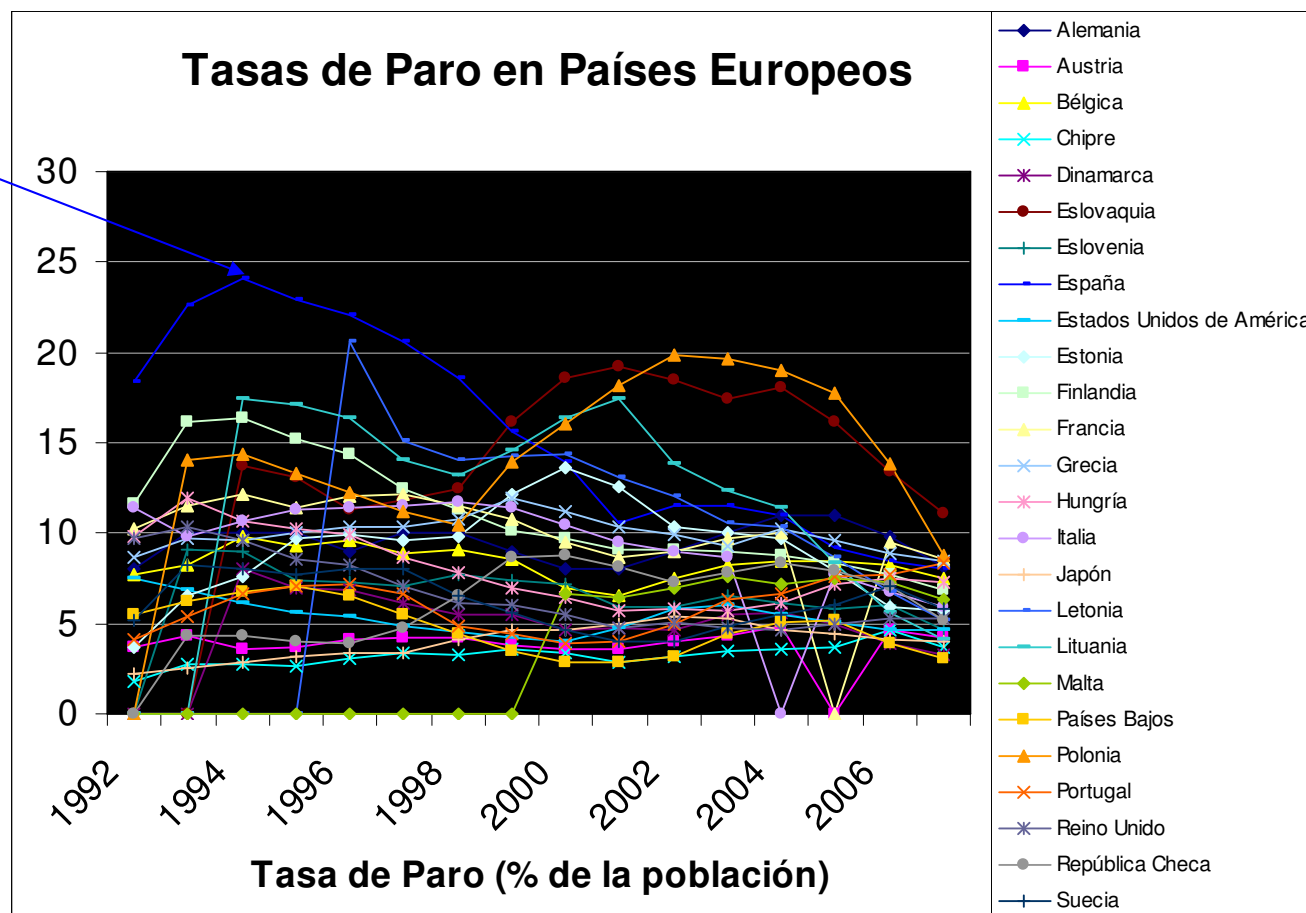
Prof. Carlos San Juan

Índice

1. Descripción de la situación del paro en España durante los 90.
2. Estudio de algunas causas del paro.
3. Las reformas políticas institucionales relevantes al mercado laboral y sus efectos.
4. Descripción de la situación del paro en España antes de la crisis y comparación con los 90.
5. El efecto de la crisis financiera e inmobiliaria en el desempleo

España en el contexto Europeo

España
en 1994

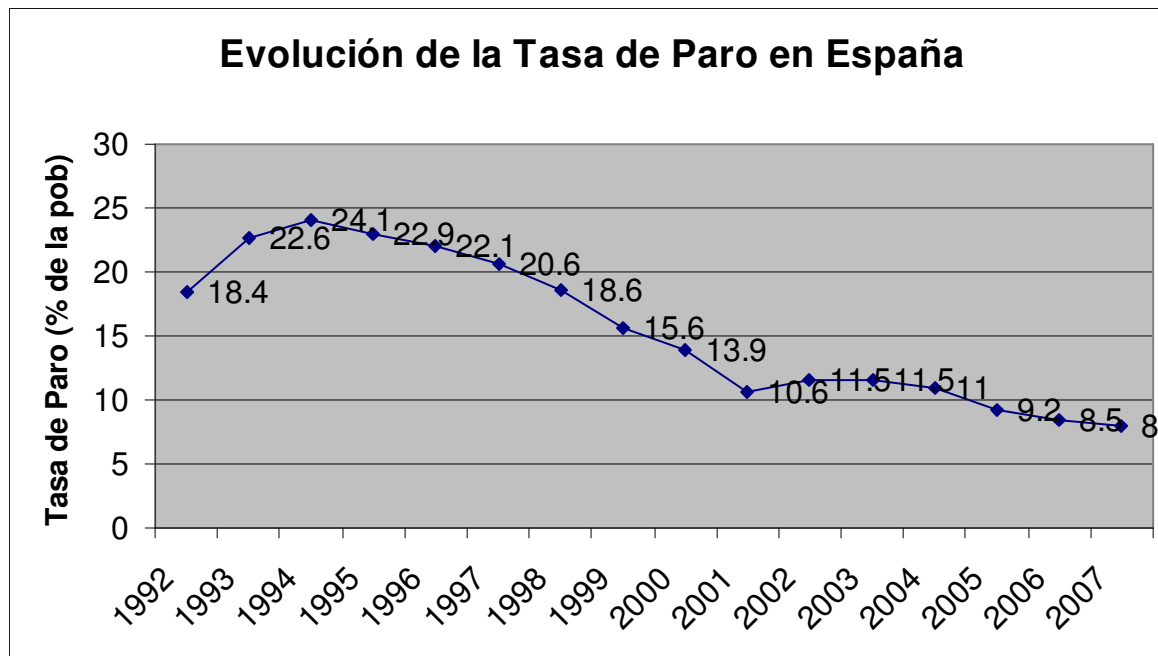


“Unemployment Rate – Total”, Eurostat.

http://epp.eurostat.ec.europa.eu/portal/page?_pageid=1996_39140985&_dad=portal&_schema=PORTAL&screen=detailref&language=en&product=STRIND_EMPLOI&root=STRIND_EMPLOI/emploi/em071

Complementado con “Tasa de Paro por país y año” gráfico generado en el sitio web del INE

El Paro en España



- Aquí resulta más fácil ver la evolución del paro en España.

- Se hace patente el altísimo nivel de desempleo que experimentaba el país durante el decenio pasado.

"Unemployment Rate – Total", Eurostat.

http://epp.eurostat.ec.europa.eu/portal/page?_pageid=1996,39140985&_dad=portal&_schema=PORTAL&screen=detailref&language=en&product=STRIND_EMPLOI&root=STRIND_EMPLOI/emploi/em071

Complementado con "Tasa de Paro por país y año", gráfica generada en el sitio web del INE,

http://www.ine.es/inebase/cgi/axi?COMANDO=SELECCION&CGI_DEFAULT=/inebase/temas/cgi.opt&CGI_URL=/inebase/cgi/&AXIS_PATH=/inebase/temas/t42/p04/10/&FILE_AXIS=i7002.px

El Desempleo: Costes y antecedentes

- El desempleo tiene importantes costes sobre la economía y la sociedad, puesto que es **productividad potencial que se pierde** y contribuye a la **desigualdad** en la distribución de la renta, reduciendo la cohesión social.
- Durante los 60, el mercado laboral experimentó un equilibrio precario, con una escasa creación de empleo pero una baja tasa de paro motivada por la emigración a Europa, y la flexibilidad salarial que había puesto en práctica el régimen de Franco.
- Tras la caída del régimen franquista, y como resultado de la crisis económica de los 70 (originada por las alzas al precio del petróleo), de la desaceleración de la productividad y del aumento de los salarios reales, el desempleo aumentó de forma espectacular.

El Desempleo: Su historia

- A partir de 1985 la economía se reactiva y mantiene tasas altas de crecimiento,
- Entre 1985 y 1994 se crearon algo más de un millón de empleos netos, pero la tasa de paro no se reduce rápidamente por el crecimiento de la tasa de actividad.
- En 1993, sin embargo, se inició una recesión que llevó a la destrucción de empleos. La tasa de paro repunta hasta un máximo relativo.
- El período de 1985 a 1994 comprende un ciclo económico completo, con crecimiento y una consiguiente **creación de empleo primero, y destrucción en el trienio de 1992 a 1994**.
- “Esta elevada sensibilidad del empleo al ciclo... es producto de las facilidades aprobadas en 1984 para la contratación temporal, que aumentaron la propensión a contratar y despedir”. La sensibilidad del salario real al desempleo depende de factores institucionales.
- El poder de negociación de los sindicatos fue alto en ese periodo debido a la negociación colectiva (G^a Brosa y Sanromá, p.254-5).

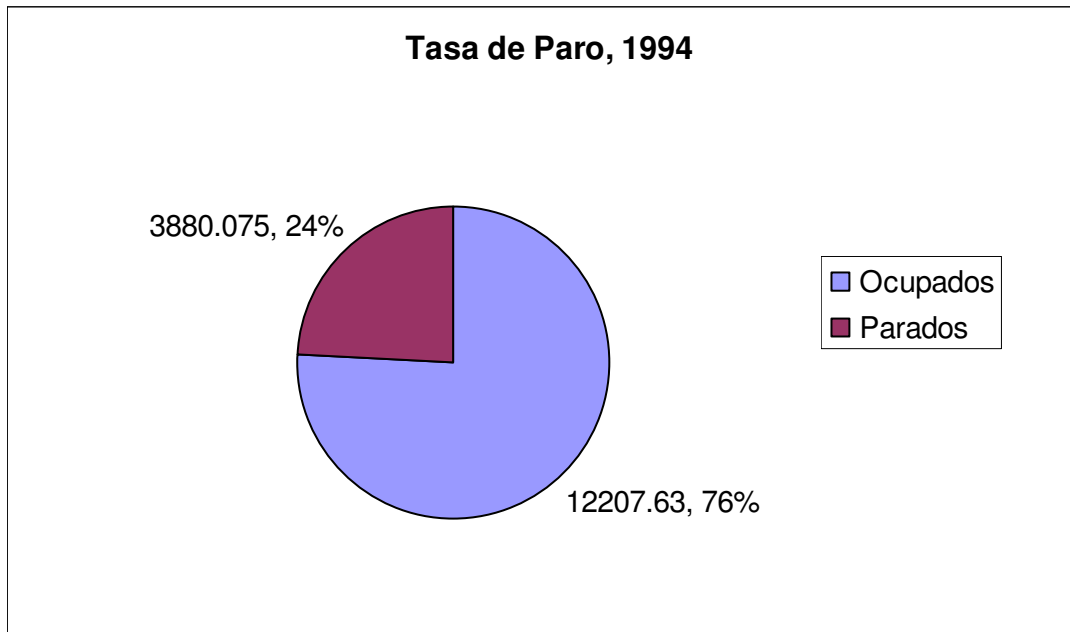
Tasa de paro en España 2005-11

Tasa de paro							
	2011	2010	2009	2008	2007	2006	2005
Total	21,64	20,06	18,01	11,34	8,26	8,51	9,16

Desde el 8,26 (2007) La tasa de paro se dispara al 25,1 (2012) después de la reforma laboral de 2011-12 en plena recaída en la recesión por los intentos de reducir el déficit público antes de lograr recuperar el crecimiento económico

Fuente INE: <http://www.ine.es/jaxiBD/tabla.do>

Cifras de 1994: Un año infame



Promedio de los 4 trimestres reportados en la tabla anterior.

- Población activa: 16.087.730. De ellos, 12,207.63 estaban ocupados.
- 3.880.750 de parados significaban en 1994 a una tasa de paro de 24,1%.
- Una de cada cinco personas estaba parada.

La primera mitad de los 90 frente a la crisis 2008-13

- En la crisis de 1993, a diario 1.157 personas perdían su trabajo.
- Ese mismo año, cada 24 horas 1.740 personas se convertían en paradas (destrucción de empleo + nuevos activos)
- En todo el año, se destruyeron 422.000 empleos y 635.000 personas se fueron al paro.
- **1993 tuvo una tasa de paro de 22,6%. (en 2012-IV llega al 26%)**
- “En 1982 había 2,21 millones de parados y 11,3 millones de ocupados, lo que indica que desde el inicio de la crisis económica (que puede situarse en 1991) **se han destruido prácticamente todos los empleos que se generaron durante los años de expansión.**”
- Los 3.880.750 parados de 1994 fueron un **máximo en España.** Hasta 2012-IV que superan los 5 millones.
- **Para el primer trimestre de 2013 se esperan 6.24 millones de parados y la tasa de paro subirá al 27.2%.**

Todos en paro en un millón de hogares en 1993

- En **un millón de** los 8,8 millones de **hogares** contabilizados por el INE, ninguno de sus miembros tenía trabajo en 1993.
- A partir de 1994 la tasa de paro desciende tendencialmente hasta el mínimo de 2007.

Las causas del desempleo en España

A continuación:

- Marco institucional del desempleo
- Las reformas de 1984 a dicho marco
- La persistencia del paro estructural

Marco Institucional: El Despido

- El Estatuto de los Trabajadores de 1980 impulsaba el papel de los sindicatos en la negociación colectiva de salarios e introducía generosas prestaciones para los desempleados así como los elevados costes del despido.
- **El despido en España estaba severamente regulado**, y para su tramitación habían costes de litigar más altos y mayores indemnizaciones que en la mayoría de los países europeos.
- Algunos economistas piensan que **el elevado coste del despido obstaculizaba la contratación de nuevos empleados** durante momentos de expansión económica.
- Además, los **trabajadores con contrato indefinido** vieron fortalecida su capacidad de negociar,
- Los empleados fijos (insiders) podían ejercer más **presión sobre la fijación de los salarios** que los temporales o parados.

Marco Institucional: Las Prestaciones

- La legislación de 1980 establecía prestaciones que eran generosas comparadas con las de otros países, en cuanto a cuantía y duración.
- Las prestaciones tienen efectos perjudiciales sobre la intensidad de búsqueda de trabajo. Permiten alargar el tiempo sin empleo

Marco Institucional: La negociación colectiva

- El Estatuto de los Trabajadores aprobó la negociación a nivel intermedio, que es mayoritariamente el sectorial: el convenio que negocien una compañía y el sindicato de trabajadores de esa compañía se aplica automáticamente a todas las compañías de su ámbito.
- Aunque la participación sindical era baja, todos los asalariados poseían una notable fuerza negociadora debido a la cobertura de los convenios que beneficia a todos los trabajadores (sindicados o no).
- La aplicación sectorial podía resultar perjudicial para las empresas que estuvieran experimentando dificultades, pero que tenían que atenerse a convenios firmados junto con compañías que pudieran estar teniendo rentabilidades más altas.

Marco Institucional: Políticas Activas y Pasivas de mercado de trabajo

- Ambas son políticas que asignan recursos monetarios a fines concretos.
 - **Las pasivas** son los fondos que cubren las **prestaciones por desempleo**.
 - **Las activas** son las que mejoran la **posibilidad del acceso al empleo** o incentivan directamente la **creación del empleo**. Ejemplos de política activa incluyen fondos para la formación profesional de desempleados e incentivos a la contratación de jóvenes.
- El 65% se gastaba, y aún se gasta, en políticas pasivas, un dato muy por encima de países como Holanda y Suecia.
- **La importancia de las políticas activas es que pueden paliar el desempleo estructural**, puesto que combaten la inadecuación de las personas paradas, **combatiendo la obsolescencia del capital humano de los desempleados**.

Reformas de 1984

- La reforma de 1984 pretendía facilitar la creación de empleo a través del **fomento de la contratación temporal**.
- Esto, sin embargo, llevó a la creación de una **dualidad de *insiders-outsiders*** en el mercado.
- La tasa de contratación temporal llegó a alcanzar el 34% en 1994 (G^a Brosa y Sanromá, 253), el triple que la media europea.
- Estas **altas tasas de temporalidad son perversas ya que desincentivan la inversión de la empresa en su capital humano**, lo que a su vez hace difícil que se obtengan mejoras en la productividad.
- Posteriormente hay otras reformas en 2001 y 2006.

La persistencia del paro estructural

- Se conoce como **paro estructural** al que se debe a que la mano de obra que se ofrece no se adecua a las necesidades de las empresas; **hay diferencias entre la formación y las capacidades de los trabajadores y las que se requieren para realizar un trabajo.**
- La principal razón de este tipo de paro durante toda una década fue la “**alta rigidez del salario real respecto al paro**” (G^a Brosa y Sanromá, p. 255), puesto que el alto nivel de paro no frenó el incremento de salarios de los ocupados.
- Aunque el desempleo era alto, de 1991 a 1995, **los costes laborales reales aumentaron un 1,5%.**

La persistencia del paro estructural

La persistencia se debe relacionar a la insensibilidad del salario al desempleo, cosa que se debe tanto

- a que el marco institucional ya expuesto hacía que la fijación de salarios fuese insensible:
 1. al nivel de paro y
 2. a otros factores relacionados a las actitudes y características de los parados,
- Como a:
 1. la **baja intensidad de búsqueda** de empleo y
 2. la **poca adecuación** de la mano de obra a la demanda.
- La **naturaleza sectorial de la negociación** colectiva contribuía al paro, al no tener en cuenta la situación de las empresas individuales.

Baja intensidad en la búsqueda de empleo

- Como la mayoría de los parados, 4/5, no eran sustentadores familiares principales **-la mayoría eran, jóvenes y mujeres-**, no tenían responsabilidades acuciantes que motivaran la búsqueda.
- **El efecto desánimo sentido por la mayoría de los parados (60%)** (G^a Brosa y Sanromá, 256) =>
- **Parados de larga duración:** el tiempo va mermando la intensidad de búsqueda.
- Las **generosas prestaciones desmotivaron la búsqueda**, sobre todo en las personas de menor cualificación y las de mayor edad .

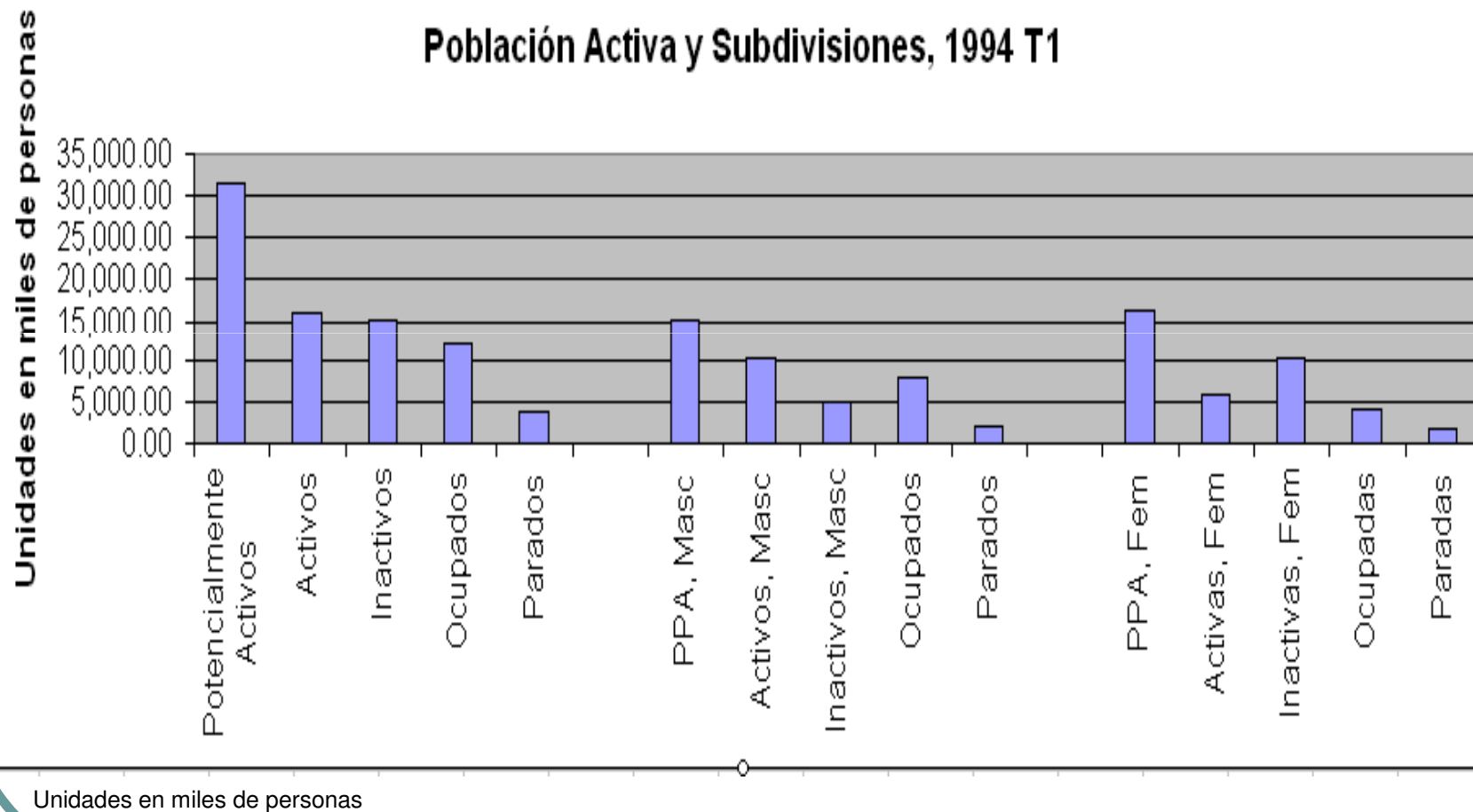
Poca adecuación de la mano de obra a la demanda

- **Se debió a dos tipos de desajuste: de cualificaciones y geográfico.**
- El **de cualificaciones** se vio impactado por una serie de factores: muchos desempleados **no tenían estudios o sólo tenían estudios primarios** (el 40%) o **no tenían experiencia** laboral previa. El paro de larga duración contribuía a la obsolescencia de los conocimientos y las escasas políticas activas de mercado de trabajo no podían paliar la situación.
- El **desajuste geográfico** se manifestó en las grandes diferencias interprovinciales en las tasas de paro, cosa que se vio agravada por la **poca movilidad** de la población (G^a Brosa y Sanromá, 256).

¿Por qué el paro de larga duración?

- Una respuesta es un ciclo: una alta tasa de desempleo lleva a un **paro de larga duración**, porque se hace más difícil encontrar empleo, y conforme el tiempo pasa, **los conocimientos se van volviendo obsoletos y se alarga el paro**.
- Sin embargo, países con similares tasas de paro muestran diferentes duraciones de éste. La raíz de esto está en los diferentes marcos institucionales.
- En el caso español, de este marco destacan dos factores: los **altos costes de despido que desincentivan las contrataciones nuevas** y las **altas prestaciones**, “que retardan y debilitan la búsqueda de empleo” (G^a Brosa y Sanromá, 256)

Población activa y subdivisiones, Primer Trimestre de 1994



Características del mercado de trabajo al final del ciclo expansivo

- “Durante la mayor parte del decenio 1985-1994 el marco institucional fue particularmente inadecuado.” (G^a Brosa y Sanromá, 256)
- “Este diseño institucional favoreció la rigidez salarial, ya que sus efectos inmediatos fueron: elevada duración del paro, baja intensidad de búsqueda, **poca adecuación de los parados a las vacantes disponibles y fuerte poder negociador de los insiders.**
- Y sus efectos finales: la escasa incidencia del desempleo sobre el salario real y la gran incidencia del paro”. (G^a Brosa y Sanromá, 257)

Antes de la crisis de 2008

- El rasgo más importante del mercado laboral español desde 1980 hasta 2007 ha sido la **disminución del desempleo**.
- El **crecimiento del empleo, especialmente en los sectores terciarios y la construcción**, ha permitido la reducción del paro.
- Un **marcado aumento de la población activa** también ha sido un rasgo importante, debiéndose al **ascenso de la población en edad de trabajar y la inmigración**. (G^a Brosa y Sanromá, 241).

Reformas en las modalidades de contratación

- Reformas posteriores a la de 1994 (1997, 2001 y 2006) intentan **cimentar la estabilidad** mientras mantienen modalidades específicas para grupos que experimentan mayor desempleo, como las mujeres en sectores donde están sobrerrepresentadas.
- Sin embargo, la tasa de **temporalidad** sigue siendo alta.

Reformas a la regulación del despido

- Las reformas han abordado el despido desde 2 direcciones: Se amplía y define con más claridad las razones para justificar el despido y se reducen los costes de su tramitación.
- La cantidad de la indemnización permaneció igual. También se creó un contrato especial dirigido a grupos con altas tasas de desempleo que fija tasas de indemnización más bajas en caso de despido improcedente.

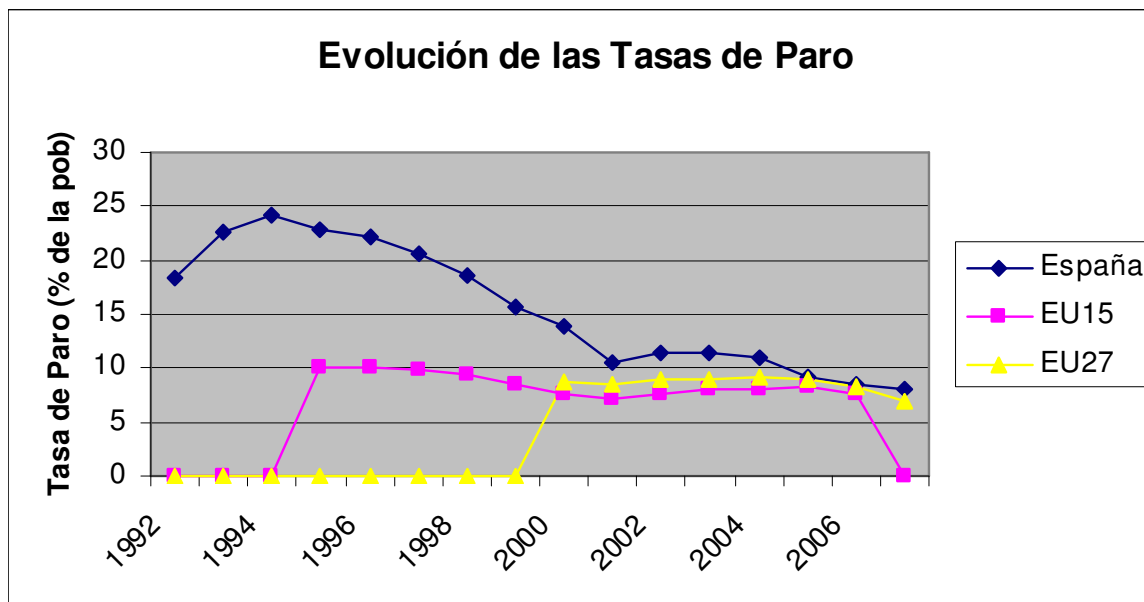
Reformas: Las prestaciones por desempleo

- En 1992 se reformó el sistema de prestaciones, puesto que estas suponían una gran presión sobre el sistema de Seguridad Social y perjudicaban el mercado laboral.
- Se redujo la cantidad y la duración de las prestaciones. También se dejó de eximir a las prestaciones del cobro de impuestos.
- “Como resultado, disminuyó su generosidad y el porcentaje de parados que cobraban la prestación” (G^a Brosa y Sanromá, 245)

1995 en adelante: Creación de empleo y reducción del paro

- Los empleos se han creado de forma vigorosa en 1995-2005. El número de ocupados ha crecido en 12 millones de personas en los últimos 12 años (G&M, 257).
- Entre 1995 y 2005, los empleos que se crearon en España representaron el 34% del total de empleos creados en la UE-15 (Ibid).

Evolución de la tasa de paro



- Desde 1995, el mercado laboral en España empieza a repuntar.

- En 2007, la tasa de paro de España fue del 8,3 %, reduciéndose a un tercio de lo que fue en 1994, 24,1 %.

* No se ha podido obtener una cifra para el paro en la UE15 en 2007.

“Unemployment Rate – Total”, Eurostat.

http://epp.eurostat.ec.europa.eu/portal/page?_pageid=1996.39140985&_dad=portal&_schema=PORTAL&screen=detailref&language=en&product=STRIND_EMPL_OI&root=STRIND_EMPLOI/emploi/em071

Complementado con “Tasa de Paro por país y año”, gráfica generada en el sitio web del INE, <http://www.ine.es/inebase/cgi/axi>

Razones del crecimiento: 3 shocks de oferta positivos

1. Tras incorporarse España a la UE, la tasa **de interés real se reduce. (ventajas de estar en la zona euro)**
2. Boom de la construcción, favorece la creación de empleo no cualificado
3. Se **liberalizan** las actividades terciarias.
4. El flujo de **inmigrantes** aumenta la flexibilidad del mercado de trabajo ejerciendo una presión a la baja sobre los salarios (especialmente de los trabajadores no cualificados), llevando a la **moderación salarial**.

Así **ha mejorado la rentabilidad de las empresas empleadoras** y se ha incentivado la inversión.

Todo esto ha facilitado la creación de empleo.

Cambios institucionales

- Ha habido cambios que han afectado: las prestaciones, los costes de despido, la negociación colectiva (aunque poco a esta última), todo ello moderando el poder negociador de los asalariados y reduciendo el paro de larga duración.
- Los sindicatos han adoptado una actitud responsable de diálogo social.

Del 2005 al 2007_III

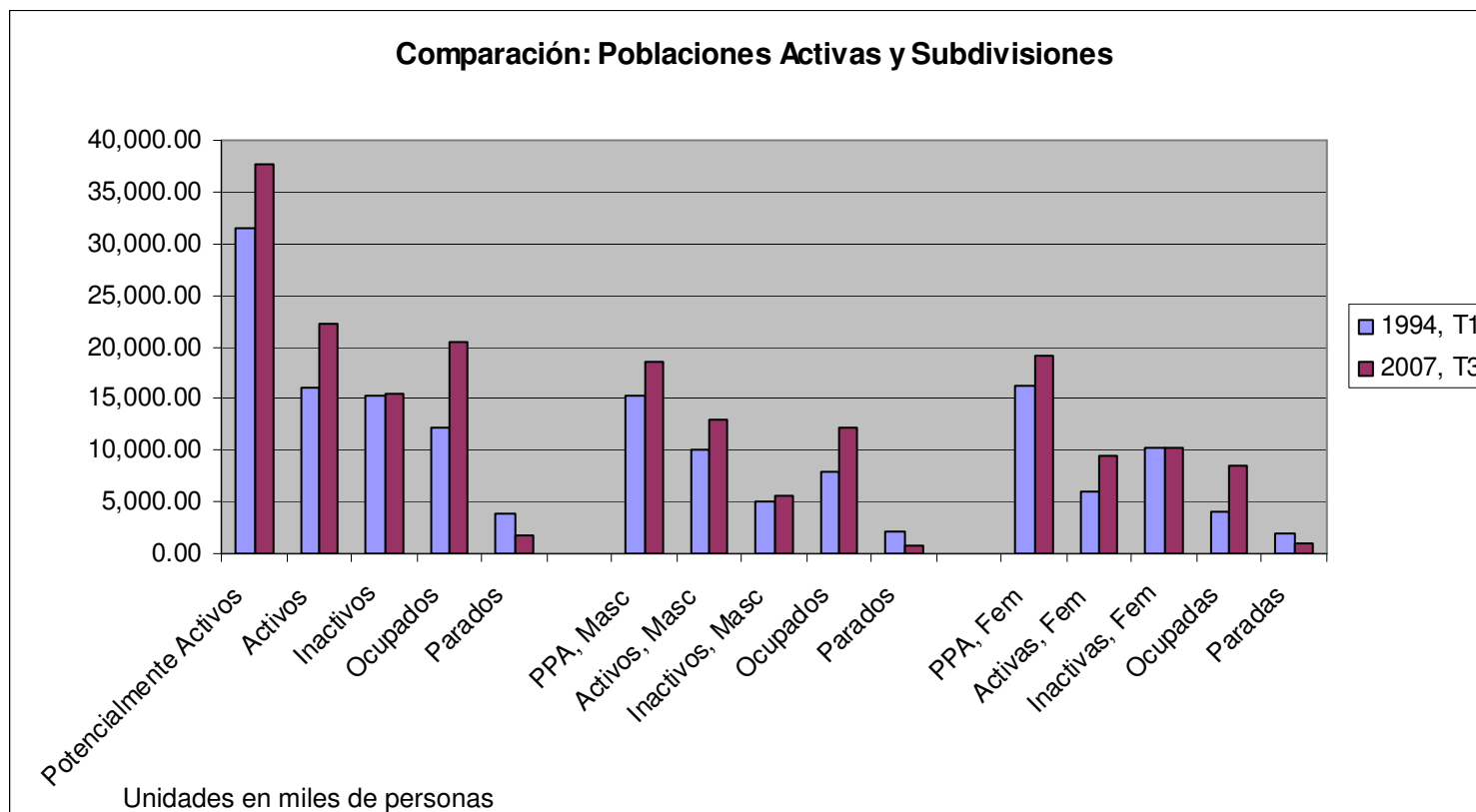
Población de 16 y más años por relación con la actividad económica, sexo y grupo de edad

Unidades: Miles de personas

	2005TI	2005TII	2005TIII	2005TIV	2006TI	2006TII	2006TIII	2006TIV	2007TI	2007TII	2007TIII
Ambos sexos											
Total											
Total	36.187,6	36.334,6	36.489,6	36.652,1	36.800,3	36.931,2	37.064,8	37.235,5	37.428,8	37.591,9	37.733,9
Activos	20.591,7	20.839,6	20.956,1	21.155,5	21.335,9	21.530,1	21.660,7	21.812,4	21.925,3	22.127,3	22.302,5
Ocupados	18.492,7	18.894,9	19.191,1	19.314,3	19.400,1	19.693,1	19.895,6	20.001,8	20.069,2	20.367,3	20.510,6
Parados	2.099,0	1.944,7	1.765,0	1.841,3	1.935,8	1.837,0	1.765,0	1.810,6	1.856,1	1.760,0	1.791,9
Inactivos	15.595,9	15.494,9	15.533,5	15.496,6	15.464,4	15.401,1	15.404,1	15.423,1	15.503,5	15.464,6	15.431,4
Varones											
Total											
Total	17.689,8	17.767,2	17.851,2	17.941,6	18.022,4	18.091,9	18.163,2	18.255,0	18.359,0	18.446,5	18.518,8
Activos	12.103,8	12.207,9	12.324,1	12.370,7	12.421,9	12.499,5	12.619,7	12.595,1	12.654,6	12.788,3	12.890,6
Ocupados	11.162,9	11.317,8	11.524,9	11.549,6	11.575,6	11.704,0	11.859,4	11.831,3	11.854,6	12.007,7	12.089,6
Parados	940,9	890,1	799,2	821,2	846,4	795,5	760,3	763,8	800,1	780,6	800,9
Inactivos	5.586,0	5.559,3	5.527,1	5.570,8	5.600,4	5.592,3	5.543,5	5.659,9	5.704,3	5.658,2	5.628,2
Mujeres											
Total											
Total	18.497,8	18.567,3	18.638,4	18.710,5	18.778,0	18.839,3	18.901,6	18.980,5	19.069,8	19.145,4	19.215,1
Activos	8.487,8	8.631,7	8.632,0	8.784,8	8.914,0	9.030,6	9.041,0	9.217,3	9.270,7	9.338,9	9.411,9
Ocupados	7.329,8	7.577,1	7.666,2	7.764,7	7.824,5	7.989,1	8.036,2	8.170,5	8.214,7	8.359,6	8.421,0
Parados	1.158,1	1.054,6	965,8	1.020,1	1.089,4	1.041,5	1.004,8	1.046,9	1.056,0	979,3	991,0
Inactivos	10.009,9	9.935,6	10.006,4	9.925,7	9.864,0	9.808,7	9.860,6	9.763,2	9.799,2	9.806,5	9.803,2

<http://www.ine.es/inebase2/tabla.jsp?searchString=&L=0&idTabla=1&periodicidad=03&unidades=Miles+de+personas&diviDescripcion=Encuesta+de+Poblaci%F3n+Activa+&divi=EPA&capitulo=Resultados+nacionales&tabla=Poblaci%F3n+de+16+y+m%E1s+a%F1os+por+relaci%F3n+con+la+actividad+econ%F3mica%2C+sexo+y+grupo+de+edad&his=0>

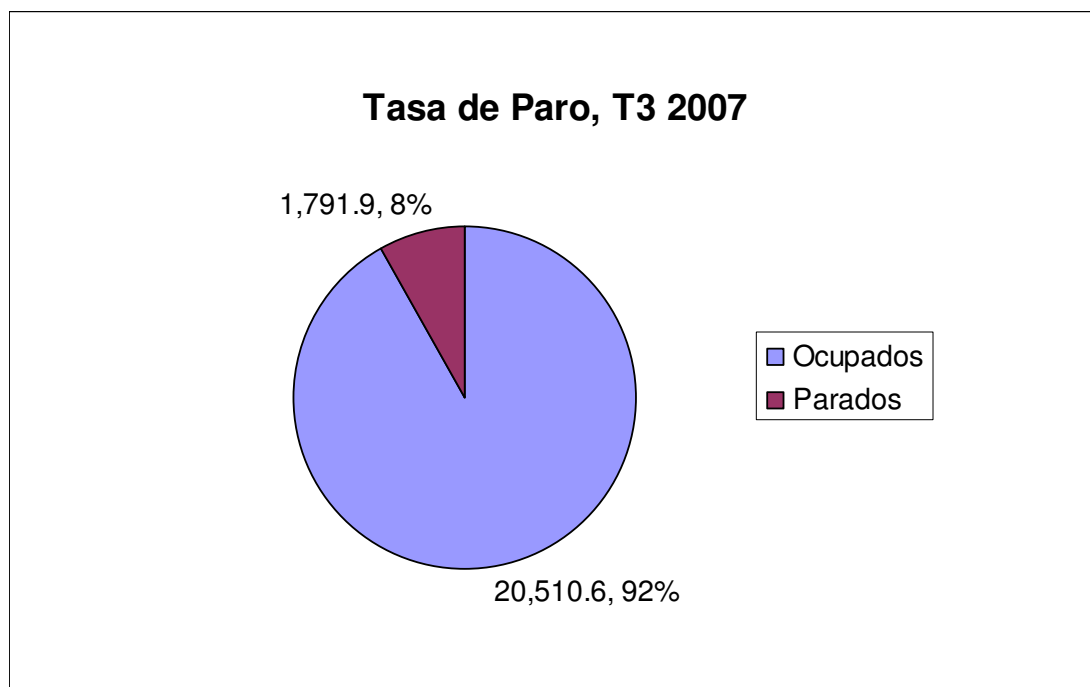
Comparación: 1994 y 2007



<http://www.ine.es/inebase2/tabla.jsp?searchString=&L=0&idTabla=1&periodicidad=03&unidades=Miles+de+personas&diviDescripcion=Encuesta+de+Poblaci+F3n+Activa+&divi=EPA&capitulo=Resultados+nacionales&tabla=Poblaci%F3n+de+16+y+m%E1s+a%F1os+por+relaci%F3n+con+la+actividad+econ%F3mic%2C+sexo+y+grupo+de+edad&his=0>

http://www.ine.es/jaxi/tabla.do?path=/t22/e308/meto_02/pae/px/l0/&file=01001.px&type=pcaxis

Tasa de Paro, 3er Trimestre 2007

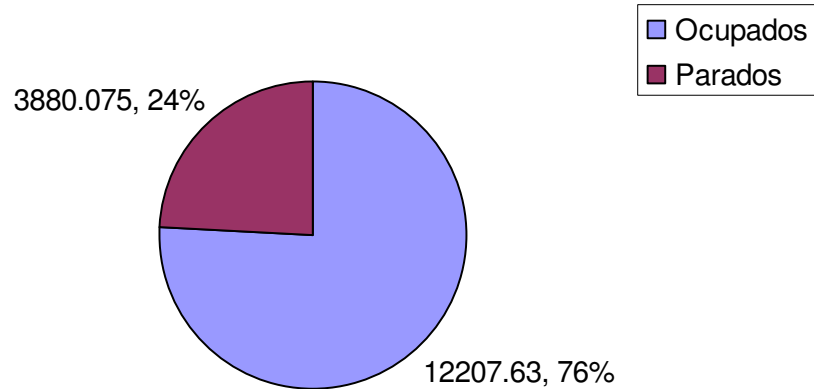


- Población activa: 22,302.500. De ellos, 20,510.920 están ocupados.

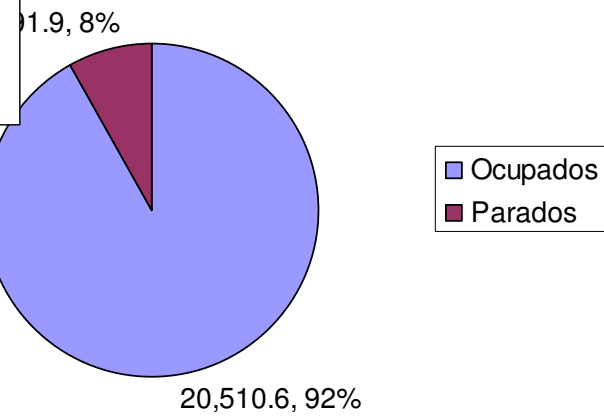
- 1,719.900 parados representan el 8,03% de la población activa. Por ende, la tasa de paro es 8,03.

Comparación de las tasas de paro

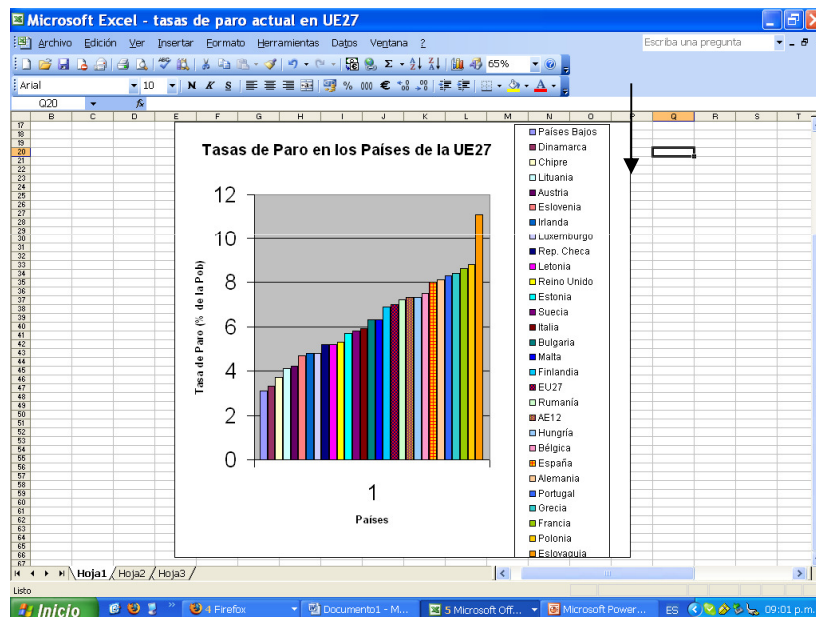
Tasa de Paro, 1994



Tasa de Paro, T3 2007



Tasas de Paro 2007: UE27



•Claramente, España ya no tiene la tasa de paro más alta de Europa en 2007. Ahora su tasa de paro se encuentra por debajo de varios países, incluidos Alemania y Francia.

•Sin embargo, su tasa es aún más elevada que la media de la UE27 y el Área Euro (AE-12)

“Euroindicators: Euro Area Unemployment down to 7.3%”

http://epp.eurostat.ec.europa.eu/pls/portal/docs/PAGE_PGP_PRD_CAT_PREREL/PGE_CAT_PREREL_YEAR_2007/PGE_CAT_PREREL_YEAR_2007_MONTH_10/3-31102007-EN-CP.PDF

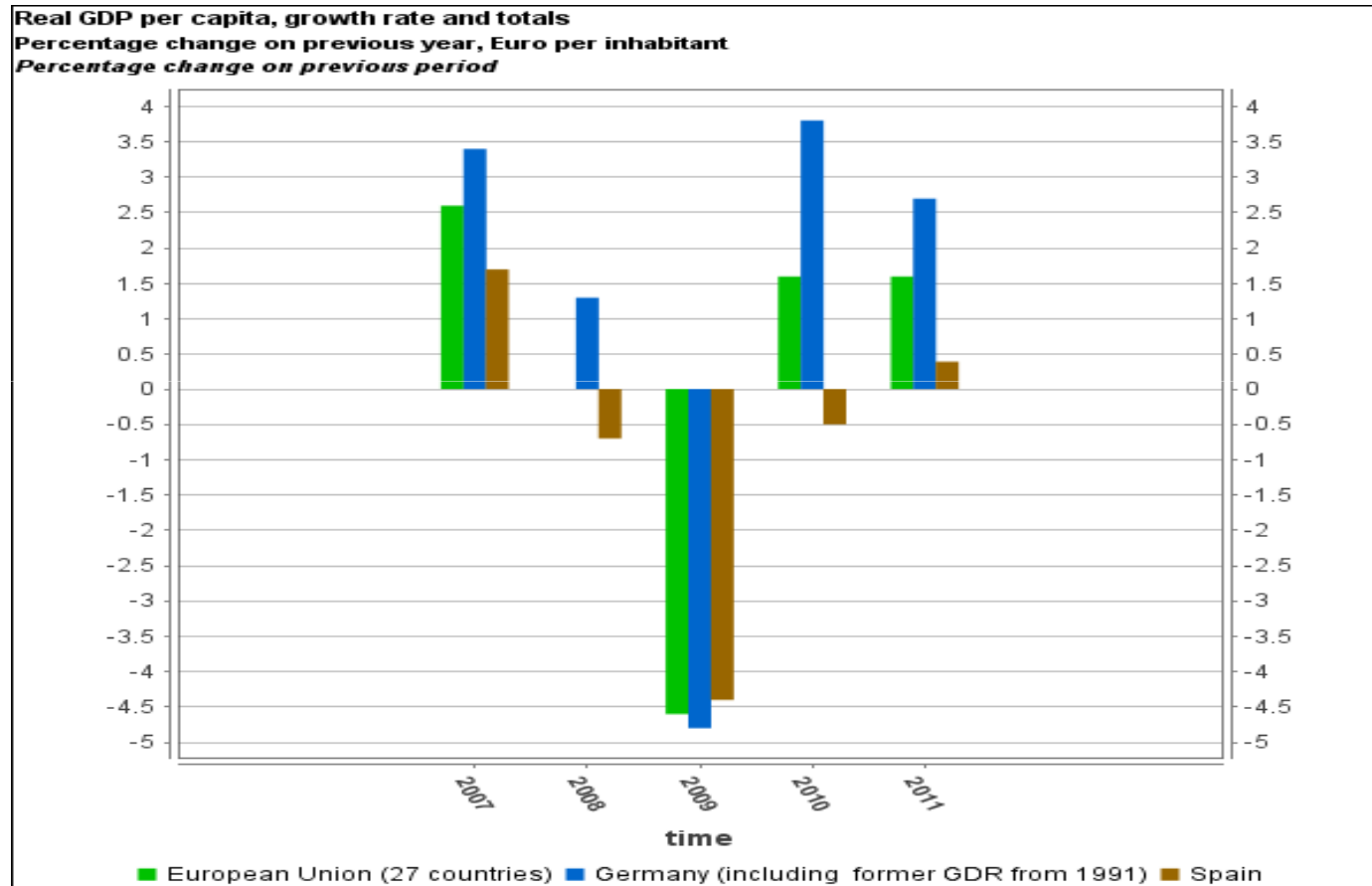
Problemática antes de la crisis

- Los principales dos problemas que persisten en la economía española son la **alta tasa de paro femenino** y la segmentación del mercado laboral.
- La **tasa de temporalidad en 2006 fue de 33%** (G^a Brosa y Sanromá, 257). Los empresarios usan estos contratos temporales no solo para probar a los empleados, sino para **ahorrar costes de despido**.
- La alta temporalidad (especialmente en la construcción y los servicios) explica el fuerte incremento del desempleo a partir del otoño de 2008 al estallar la crisis financiera.

2008-10 crisis y espectacular incremento del desempleo:

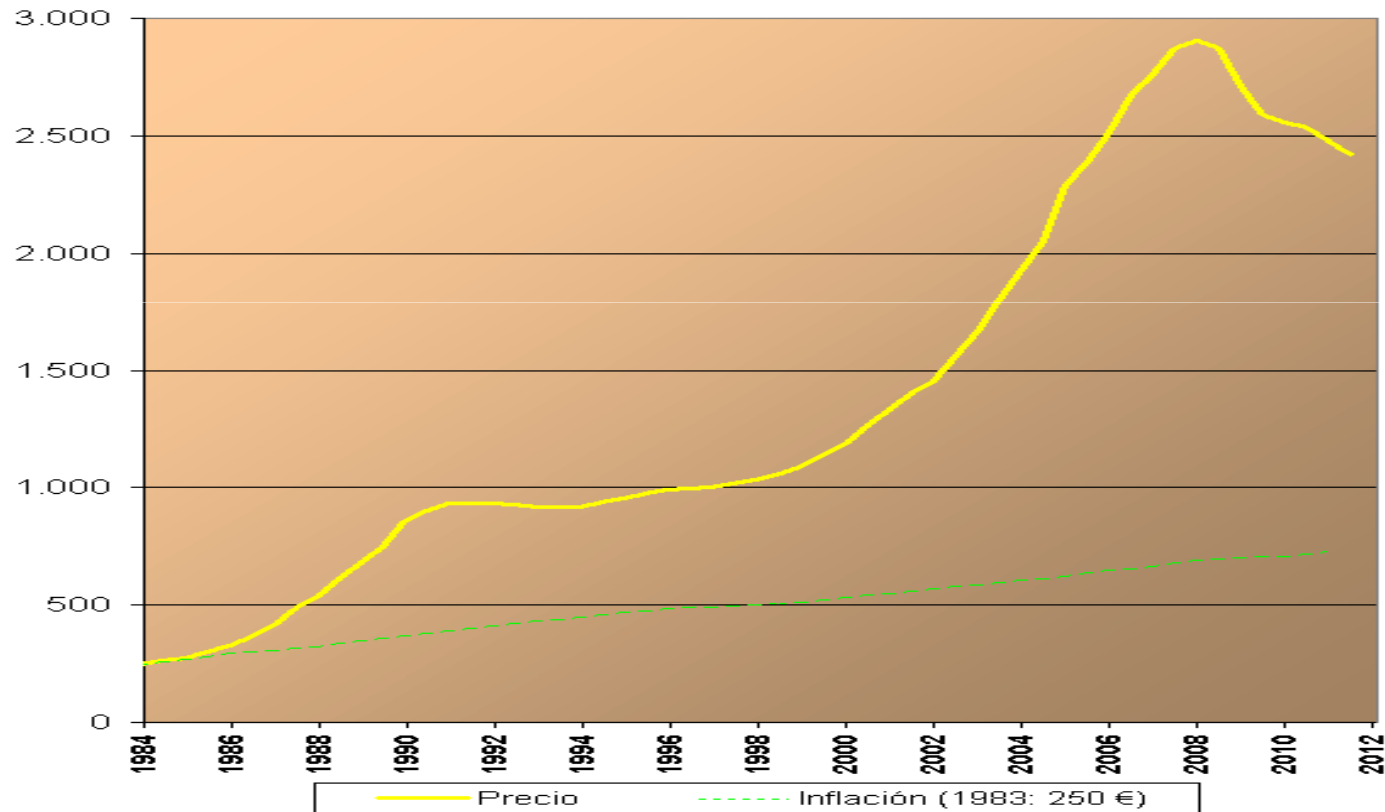
- El origen de ese fuerte crecimiento del paro es la confluencia de las pérdidas de empleo con **aumentos de la población activa**, en torno al 2,8 % (2008) y 3% (2009), en absoluto inferiores a los de años anteriores.
- La tasa de paro saltó del 8,3 (2007) al 11,3 (2008) y las previsiones del IFL (Nov. 2009) son que alcance el 18,3 (2009), el 20,9 (2010) y el 21,0 (2011-12)
- Lo que situó de nuevo a España a la cabeza de la Unión, con un dato de paro más del doble que la media europea, cuando todavía en los primeros meses de 2008 la diferencia no llegaba a 3 puntos (CES,2009)

Crecimiento en España y Alemania



Caida de precios inmobiliarios

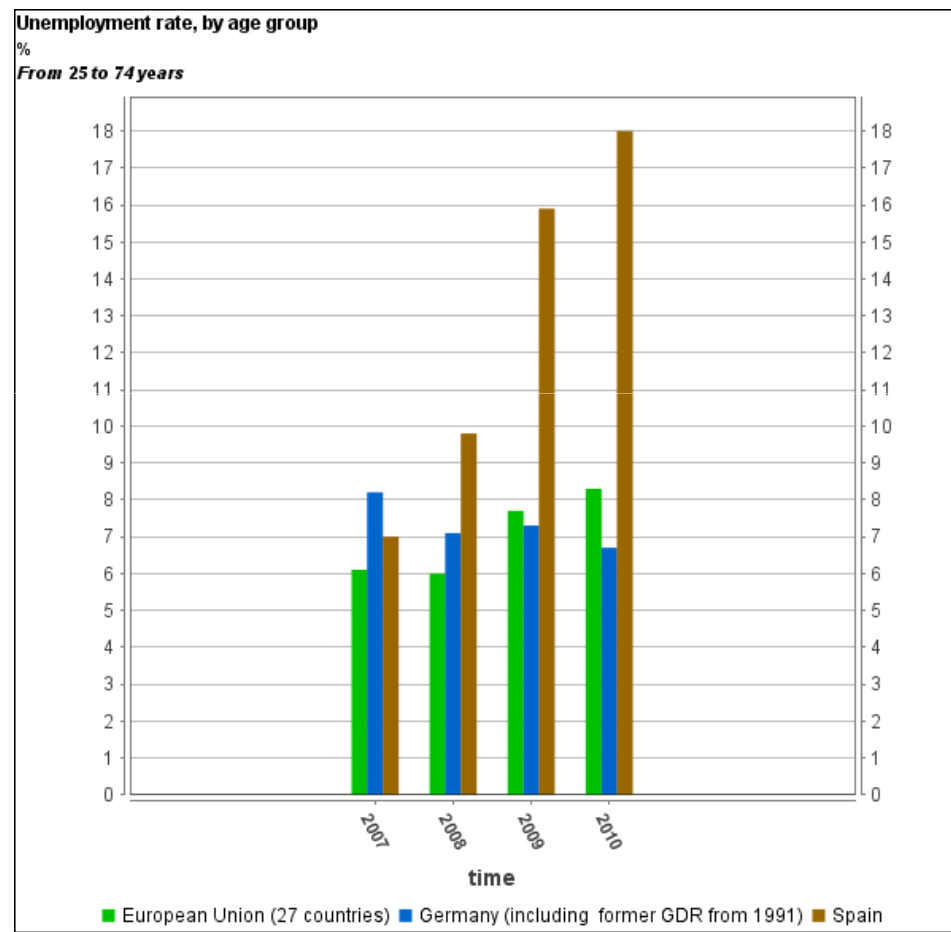
Precio nominal medio de la vivienda nueva en España (en euros/m²)



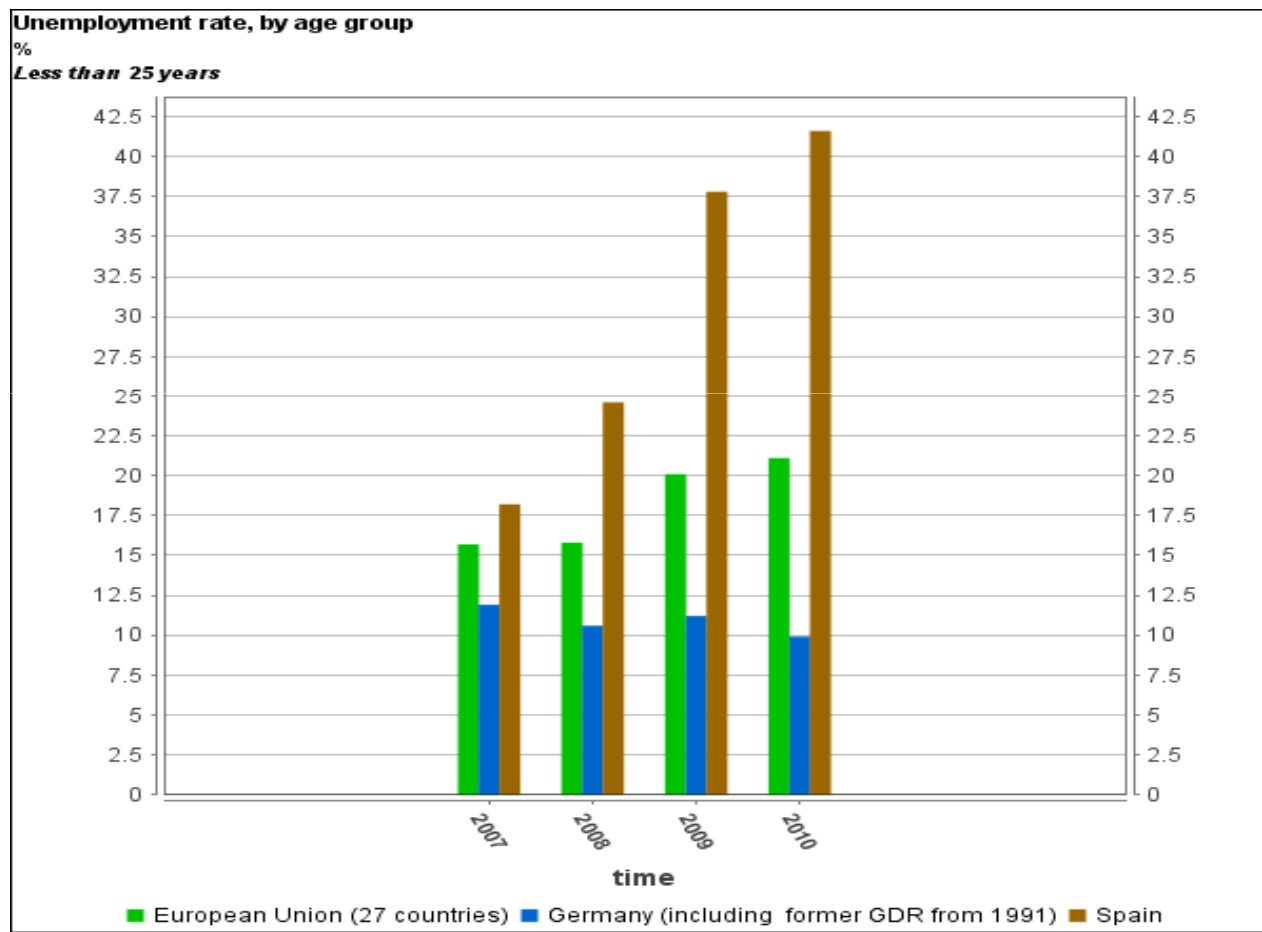
Perspectiva sectorial

- En una perspectiva sectorial la imagen de 2008 es clara: **la construcción, con 559.000 empleos menos, aportó un 62 por 100** al saldo negativo total.
- El **sector primario**, que prosiguió su trayectoria descendente, aportó algo más de un 5 por 100 a ese saldo y la industria, con 219.000 empleos menos, cerró el resto de ese saldo.
- Por su parte, **el sector servicios mantuvo un resultado todavía positivo**, con un incremento del empleo de 200.600 personas (un 1,5 por 100) en el cuarto trimestre del año, **gracias sobre todo al aumento en actividades de servicios “de no mercado”** o, en todo caso, **muy vinculadas al sector público: sanidad y servicios sociales, administración pública, y educación (CES, 2009).**

Desempleo % 25-65 años



Desempleo menores de 25 años



El desempleo juvenil en España está muy por encima de la UE-27

Desempleo por género

- Estos datos son, por otro lado, muy explicativos del distinto impacto de la crisis en el empleo masculino y femenino en 2008, dada la distinta composición por actividades económicas de éstos (CES, 2009).
- El desempleo femenino ha crecido menos

La caída del empleo en 2008 se concentró en los asalariados

- Dentro del asalariado cayó con fuerza el temporal, pero no el indefinido, a diferencia de lo que ocurrió en la crisis de los primeros años noventa (donde cayeron ambos tipos).
- Es interesante subrayar que esta diferencia se aprecia en el sector público sino también, y no poco, **al sector privado, y más en concreto a las mujeres.**
- Al final del año 2008 el **empleo indefinido** mostraba un **incremento de 124.000 mujeres** en el sector privado y de 43.000 mujeres en el público;
- Por el contrario, hubo **92.000 varones con contrato indefinido menos en el sector privado**, y 18.000 más en el público. (CES, 2009)
- **Pero en 2011 se destruye empleo incluso en el sector público por las medidas acordadas en la UE para reducir el déficit público.**

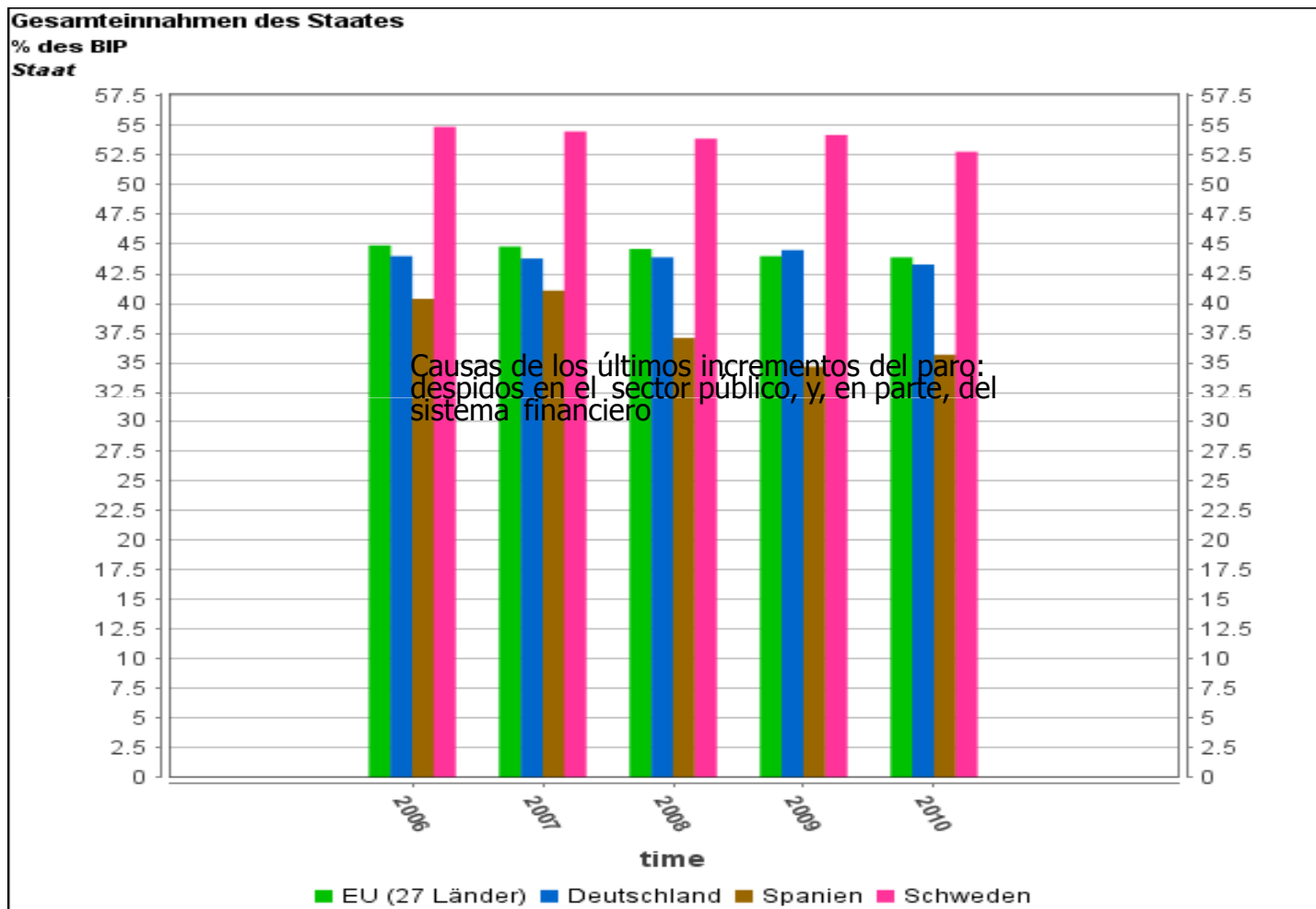
**CONSIDERACIONES SOBRE LA MAGNITUD DE LA CRISIS
EN LA ECONOMIA ESPAÑOLA: A. ESPASA 3 de noviembre
de 2011 BIAM,205**

- **La crisis no se centra ni viene exclusivamente determinada por el sector de la construcción, sino que es algo que se gestó durante años en muchos sectores productivos españoles.**
- **A la sociedad española le falta un activo importante para abordar la crisis actual: la posibilidad de lograr pactos entre los principales estamentos políticos y sociales para consensuar las medidas penosas de política económica.**

A. ESPASA 3 de noviembre de 2011 BIAM,205
(CONT)

- **El aumento de la competitividad radica en aumentar la productividad de forma urgente,**
- **en una magnitud notoria y de modo generalizado en todo el tejido empresarial.**
- **Políticas económicas que faciliten el acceso al crédito resultan imprescindibles.**

Caida de la participación de la renta en el PIB bruto mayor que en la UE



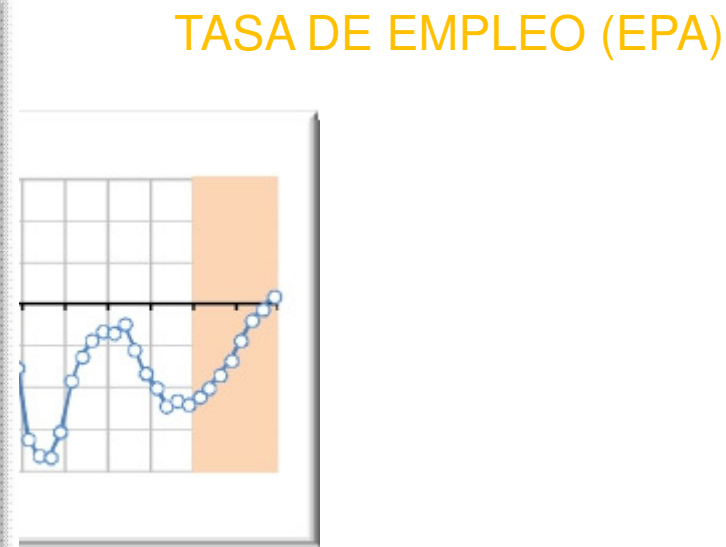
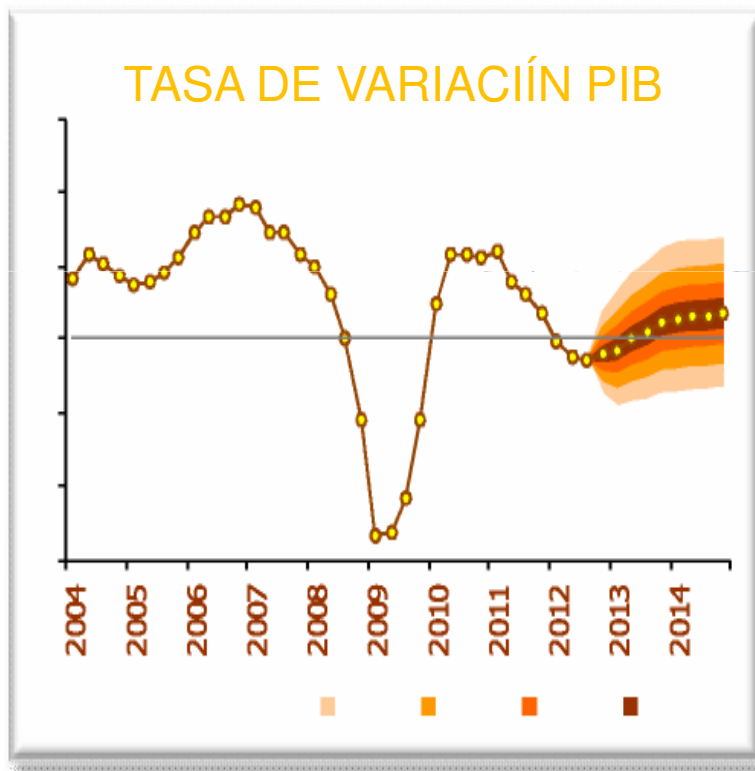
Revenue of
Countries
% of GDP
a en % del
PIB bruto

La EPA 2012-IV

- La recesión en la segunda re-caída de la W tiene efectos devastadores sobre el empleo
- **Las reformas estructurales no detienen la destrucción de empleo, la agravan.**

Fuente de datos: INE, EPA 2014-IV y para las previsiones Nota del BIAM 220 Febrero 2013. Director Antoni Espasa

El perfil de la tasa de ocupación es similar al del PIB (España 2004-14 PREDICIONES)



La tasa de desempleo continua creciendo más de lo espera y se prevé que llegue al **28,2% (2014)** equivalente a **6,4 millones de parados**.

ESPAÑA

LA REFORMA LABORAL EN UNA FASE RECESIVA ACELERA LA DESTRUCCIÓN DE EMPLEO

Desde el **8,26 (2007)** la tasa de paro se dispara al **25,1 (2012)** después de la reforma laboral de 2011-12 en plena recaída en la recesión por los intentos de reducir el déficit publico antes de lograr recuperar el crecimiento económico

Gráfico 1

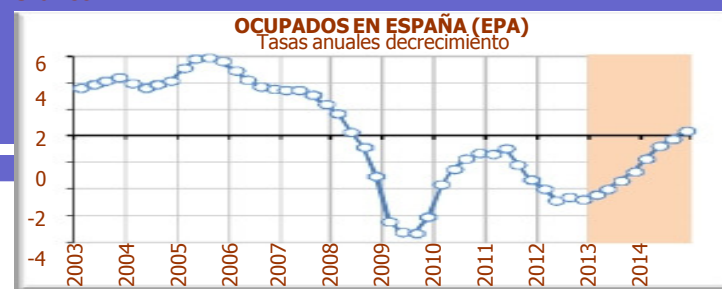
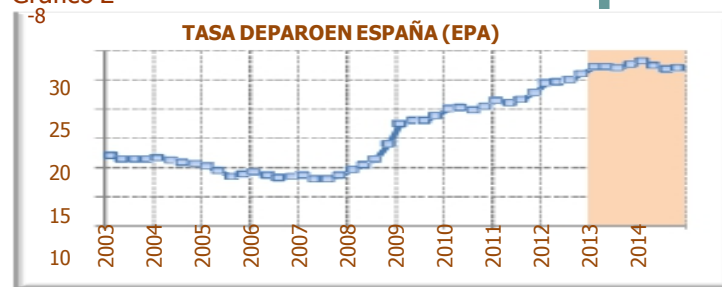


Gráfico 2



Cuadro 1

	ENCUESTA DE POBLACIÓN ACTIVA ESPAÑA				
	Tasas anuales medias		2012	2013	2014
	2010	2011			
Ocupados	-2,3	-1,9	-4,5	-3,6	-0,6
Agricultura y pesca	0,9	-4,1	-0,9	-1,2	-0,5
Industria	-5,9	-2,1	-4,9	-4,2	-1,1
Construcción	-12,6	-15,6	-17,6	-13,9	-5,3
Servicios	-0,3	0,0	-3,3	-2,7	-0,1
Activos	0,2	0,1	-0,2	-0,7	-0,5
Tasa de paro	20,1	21,6	25,0	27,2	27,3

**FUENTE: Nota del BIAM 220
Febrero 2013**

Laboratorio de Predicción y Análisis Macroeconómico, **BIAM**

Tel +34 91 624 98 89 www.Uc3m.es/biam E-mail: laborat@est-econ.uc3m.es

Director **Antoni Espasa**

Fuente: INE & BIAM (UC3M)

Fecha: 25 de enero 2013

EPA 2012-IV EFECTOS DE LA REFORMA LABORAL Y LA RECESION EN EL EMPLEO

El ajuste del empleo sigue recayendo, especialmente, en **construcción y servicios**, en los de jornada completa y en los temporales.

El sector público reduce su empleo en 75 mil personas en el trimestre y en 219 mil en el año 2012, el 7% del total de sus efectivos.

Este ajuste está recayendo principalmente en la CCAA, en la Administración Local y en los **trabajadores temporales**.

Problemas del mercado laboral español

- España ha ido convergiendo hacia la media de la Unión Europea en casi todas sus magnitudes económicas menos en sus tasas de desempleo.
- La evidencia muestra **que en cada una de las recesiones de los últimos 35 años España ha duplicado la tasa de desempleo media de Europa**, tanto en la dictadura, durante la recesión de 1973-1974, como en la democracia, en las de 1981, 1993, 1994 y la actual.
- Además, este problema ha sido asimétrico, ya que España sólo ha logrado igualar la tasa media de desempleo europea **creciendo por encima de su potencial** y generando fuertes desequilibrios, como en 2007.

Rigidez salarial y mercado de trabajo dual.

- En general, el desempleo es el resultado de caídas de la actividad económica en las fases recesivas del ciclo.
- Ahora bien, cuando un país duplica las tasas de desempleo de otros ante una recesión similar, como ha ocurrido recurrentemente en España, muestra que su mercado de trabajo sufre serios **problemas institucionales y estructurales** en su funcionamiento que consisten en la combinación de **rigidez salarial y mercado de trabajo dual**.

La creación de empleo solo se producirá con crecimiento

- Necesidad de recuperar el crédito (reforma financiera)
- Planes de UE para fomentar la demanda Cuando?
- Competitividad de la economía (energía)

Modelos que explican el desempleo: salarios y productividad

A largo plazo, los salarios reales no pueden crecer más rápido que la productividad (DeLong, J. Bradford, 2003). Por lo tanto, la tasa natural de desempleo frena las demandas de salarios reales para que éstos se ajusten al crecimiento de la productividad (Figura 1).

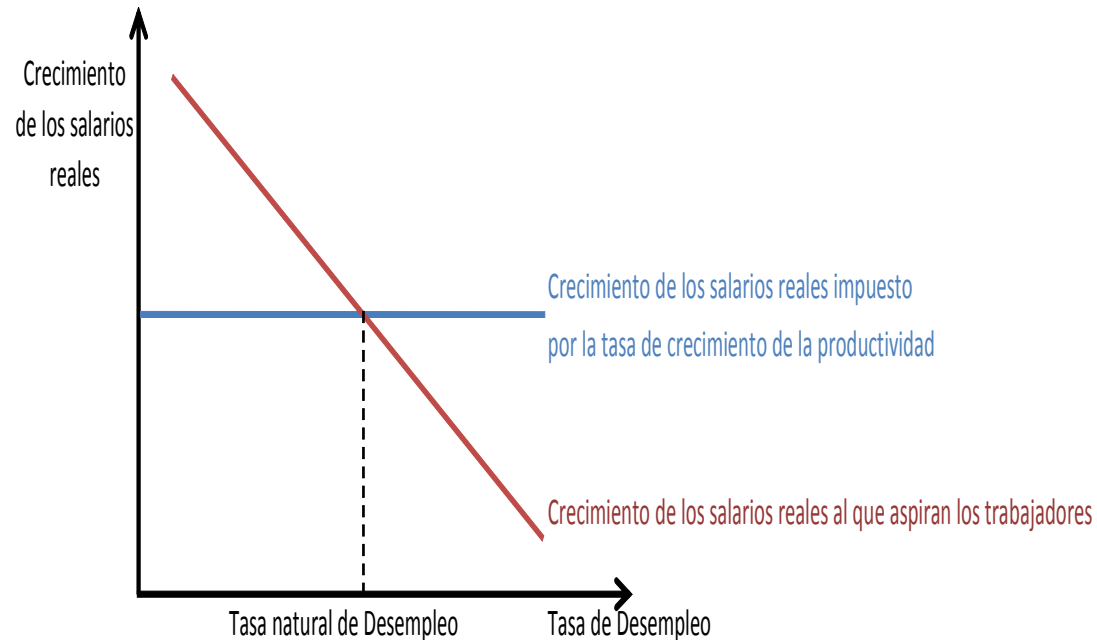


Figura 1: Crecimiento de los salarios reales al que aspiran los trabajadores y productividad

Rigidez a la baja de los salarios reales en las recesiones: La teoría *insider-outsider*

- **Los mercados de trabajo se caracterizan por la persistencia en el tiempo de situaciones de no-equilibrio,**
 - principalmente por **excesos de oferta**, es decir, permanencia en el tiempo de situaciones de desempleo relacionadas con una rigidez asimétrica de los salarios reales:
 - en épocas de crecimiento cuando el empleo registra crecimiento positivo, se ejerce una mayor presión al alza de los salarios
 - que la presión ejercida a la baja de remuneraciones en las épocas de desaceleración.

-

Modelo *Insider-outsider*

La teoría insider-outsider intenta explicar la existencia de estas situaciones de no-equilibrio o equilibrios de no vaciado de mercado.

1. En un mercado perfectamente competitivo cualquier shock, se resuelve a través de un ajuste mediante la correspondiente variación de los salarios reales.
2. Si los salarios reales son perfectamente flexibles, los potenciales excesos de oferta se eliminarían mediante la reducción de los salarios reales; y los excesos de demanda elevando dichos salarios.

Modelo *Insider-outsider*

Si los salarios son flexibles (a la baja y al alza) el mercado se situaría de forma permanente en un punto de equilibrio y el desempleo sería temporal y transitorio

El salario real efectivo será el de equilibrio, o de vaciado de mercado, y cualquier trabajador podría trabajar a ese salario:

el desempleo sería entonces **voluntario** y el bienestar de los desempleados aumentaría al tener empleo, aunque fuera a costa de un salario por debajo del que reciben los trabajadores asalariados fijos (insiders) que ya trabajan.

Sin embargo, **los salarios no son siempre flexibles**: el desempleo permanente en una economía está asociado a la existencia de un salario real – rígido a la baja - superior al nivel que equilibra oferta y demanda.

Modelo *Insider-outsider*

. Como se muestra en la Figura 2, cuando el salario real es superior al de equilibrio, la cantidad ofrecida de trabajo es superior a la demandada reduciendo la tasa de creación de empleo y aumentando el nivel de desempleo.

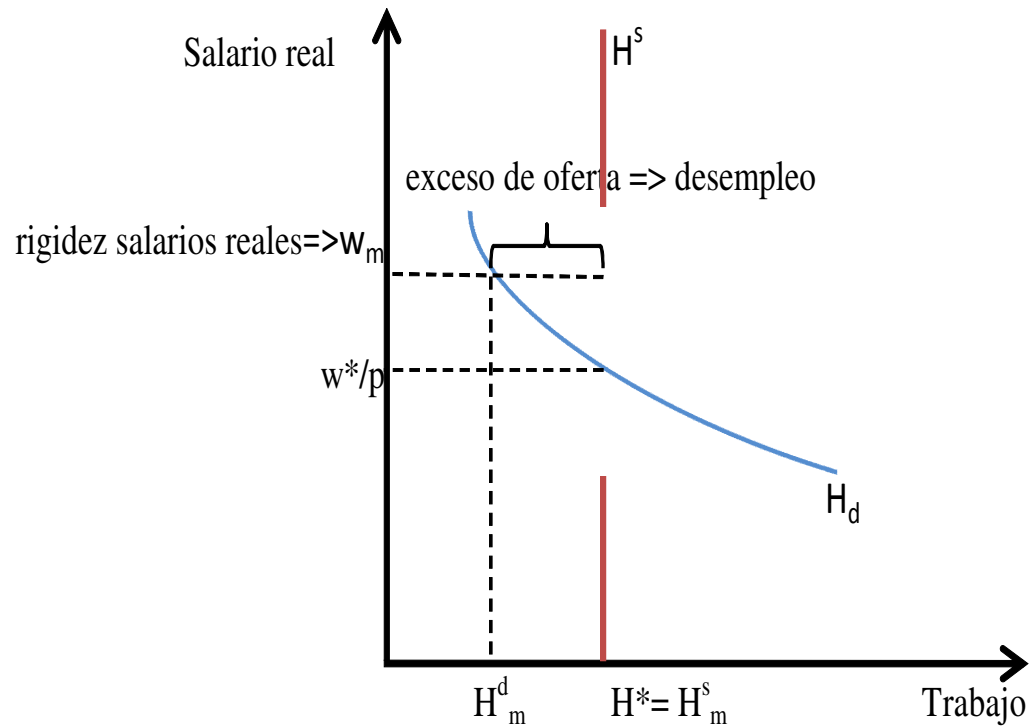


Figura 2. Rigidez salarial

Modelo *Insider-outsider*

El modelo *insider-outsider* estudia las razones que explican esta persistencia en el tiempo de unos salarios reales por encima del nivel de equilibrio.

Para esta teoría, el desempleo es involuntario y la principal causa de que dicho desempleo no se refleje en una reducción de los salarios reales es el comportamiento que adoptan los trabajadores ocupados a la hora de fijar las condiciones laborales y en especial los salarios:

los parados son discriminados por los ocupados, hay una falta de protección de los primeros y un exceso de protección de los segundos [Dolado, Juan José; Felgueroso, Florentino; Jansen, Marcel. FEDEA. Capítulo 12, 2010].

Modelo *Insider-outsider*

1. Plantea un mercado de trabajo segmentado entre trabajadores
 1. ocupados (**insiders**),
 2. trabajadores parados (**outsiders**) y
 3. trabajadores **entrantes**, es decir, aquellos trabajadores que proceden del desempleo y que aspiran a acceder a la situación de insider

los trabajadores ocupados ejercen un **poder de mercado** a la hora de fijar los salarios lo que les permite elevarlos **por encima del salario de equilibrio** que correspondería a su productividad

sin que esto suponga **ni la pérdida de su puesto de trabajo**

ni su sustitución por otro trabajador que si estuviese dispuesto a aceptar el **salario de vaciado** de mercado, lo que ocurriría si el mercado de trabajo fuese perfectamente competitivo

Modelo *Insider-outsider*

De esta forma:

- $P_{i,p} > P_{e,p}$: la probabilidad de que un **insider** se convierta en **parado** es **inferior** a la probabilidad de que un **entrante** se convierta en **parado**.
- $P_{p,e} > P_{p,i}$: la probabilidad de que un **parado** se convierta en **entrante** es superior a la probabilidad de que un **parado** se convierta en **insider**.
- $P_{e,i} < P_{e,p}$: la probabilidad de que un **entrante** se convierta en **insider** es menor que la probabilidad de que se convierta en **parado**.

El poder de mercado de los insiders es mayor que el de los entrantes aunque el de estos últimos será mayor que el de los parados: el salario de un insider por tanto es superior al de un entrante y el de un entrante superior al de vaciado de mercado.

los costes de rotación determinarían la **brecha salarial entre entrantes y parados** y entre insiders y entrantes.

⇒ **los entrantes ejerzan cierto poder de mercado sobre los parados** ya que su salario estaría por encima del de vaciado de mercado reduciendo así la probabilidad de los parados de convertirse en entrantes

⇒ si el poder de los insiders es casi inalterable, a mayor rotación entre entrantes e insiders, menor salario de los entrantes y mayor brecha entre insiders y entrantes.

⇒ Lindbeck y Snower (1988), **cuanto más elevada sea la rotación laboral entre los tres tipos de trabajadores, más se acercara el salario real al de equilibrio**

Cuanto menores sean los costes de rotación laboral, menor poder de mercado de los insiders, menos costará sustituir un trabajador por otro, menores costes de contratación y formación,

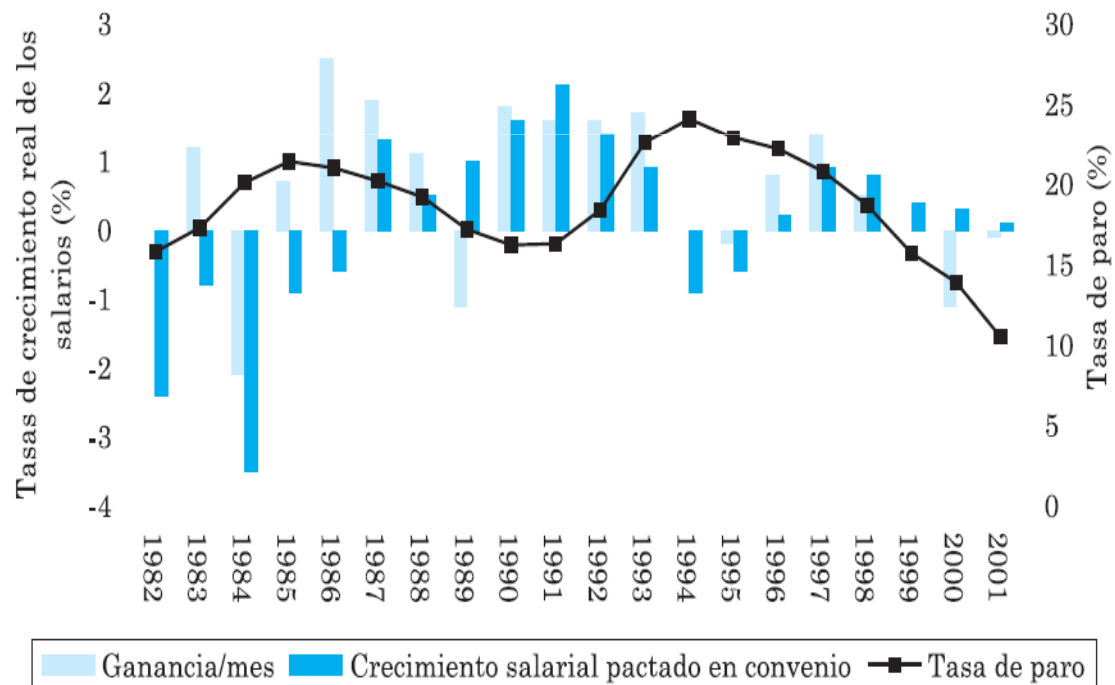
⇒ menor será la tasa de desempleo y más rápido se ajustarán los salarios al equilibrio.

El caso español: ejemplo de dualidad y temporalidad

En el Gráfico 1 se muestra tanto la evolución de las **ganancias/mes** (rentas salariales) como la de los **salarios reales pactados en convenio** y la tasa de paro (línea negra)

Se puede observar cómo elevadas tasas de desempleo no han supuesto una reducción de los salarios reales de los trabajadores ocupados: desde 1986 hasta 1993,

GRÁFICO 1. EVOLUCIÓN SALARIAL (I)



Fuente: Revista del Ministerio de Trabajo y Asuntos Sociales

ARGUMENTO: mientras la tasa de paro aumenta significativamente entre 1993 y 1995, se produce una aceleración en el crecimiento de las rentas salariales, ya sea por aumentos pactados en convenio o aumentos en las ganancias mensuales.

⇒ Confirma uno de los planteamientos propuestos por la teoría insider-outsider:

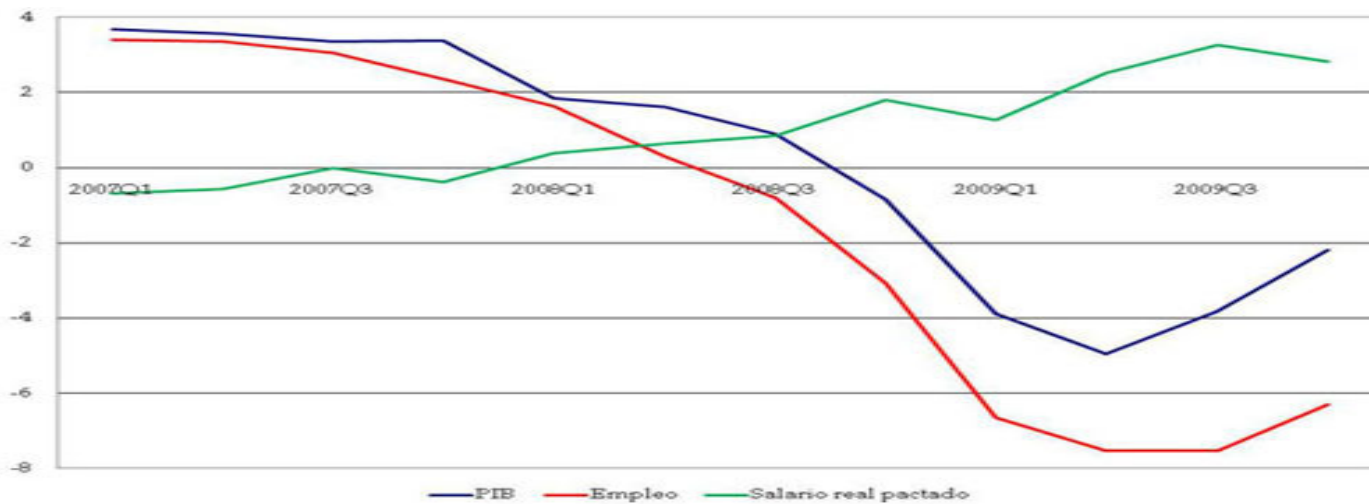
⇒ en épocas de **expansión** económica los insiders obtienen salarios reales mayores (se incrementan por su mayor poder de negociación);

⇒ y en épocas de **recesión** sin embargo, los salarios no disminuyen ante subidas de la tasa de desempleo.

El Gráfico 2 refleja la variación del PIB, el empleo y los salarios reales. Sin embargo, el indicador de salarios utilizado es únicamente el crecimiento de los **salarios pactado en convenio**.

=> utilizando este indicador exclusivamente, el crecimiento salarial real ha ido subiendo de forma muy significativa a medida que se agravaba la situación económica.

GRÁFICO 2. VARIACIÓN DEL PIB, EMPLEO Y SALARIOS REALES (%)



Fuente: FEDEA

Coste Laboral Total real v Insaider- outsider

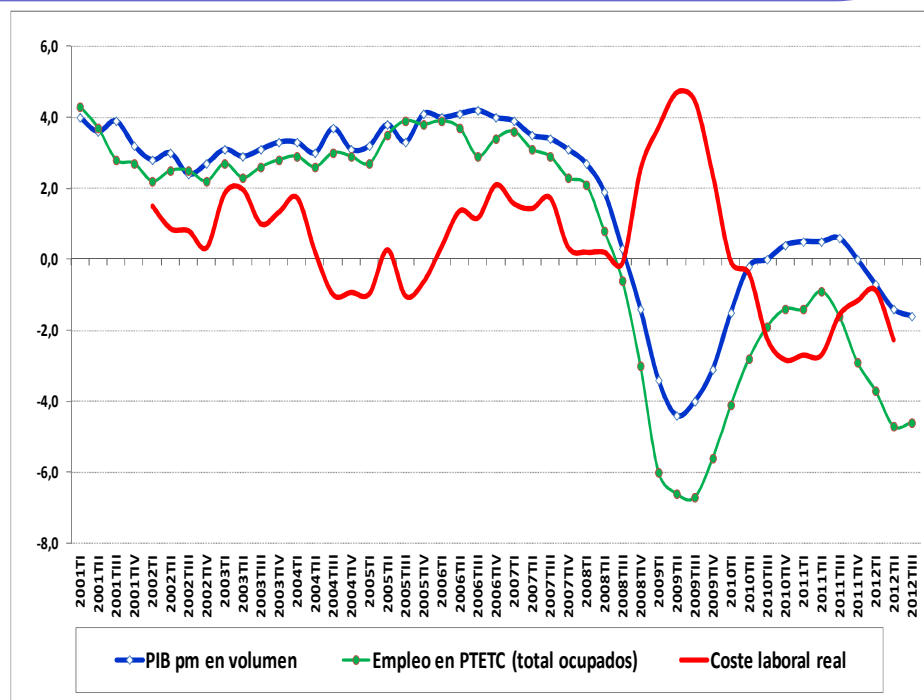
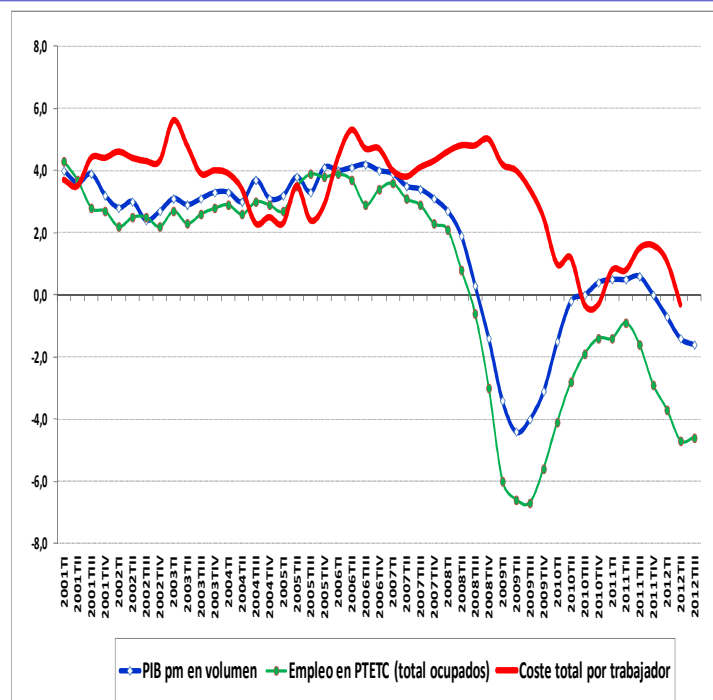
El Gráfico 2 bis elaborado por Antonio González González, del sindicato UGT, como respuesta a los resultados obtenidos por FEDEA en el gráfico anterior, extiende el período hasta 2012 y, en lugar de salarios pactados en convenio, utiliza datos del **Coste Laboral Total** en términos reales,

Coste Laboral Total es el coste total en que incurre el empleador por la utilización del factor trabajo (Coste Salarial más Otros Costes, es decir, Seguridad Social, **Horas Extraordinarias**, **primas**, etc.).

usando los costes laborales totales, el grado de **flexibilidad a la baja de los salarios nominales** es importante desde 2009.

Aún más, desde 2010 los **salarios reales medidos por el coste laboral real caen desde el inicio de 2010** (véase en la siguiente transparencia el gráfico 2 bis panel derecho).

GRÁFICO 2 BIS. VARIACIÓN REAL: PIB, EMPLEO Y COSTE LABORAL TOTAL %



Usando el **Coste Laboral Total real**, las predicciones del modelo insider-outsider de que los salarios no disminuyen en épocas de recesión no parecen tan claramente cumplidas.

Antes de la reforma laboral del gobierno de Rajoy los costes laborales reales ya estaban cayendo (línea roja panel derecho)

Entrantes en el modelo insider-outsiders: contratos temporales

Por otro lado, el modelo insider-outsider no sólo distingue entre ocupados y parados sino que introduce la categoría de trabajadores entrantes. En el caso del mercado de trabajo español este tipo de trabajadores se corresponde con los trabajadores con contratos temporales.

GRÁFICO 3. PORCENTAJE TRABAJADORES TEMPORALES

el peso máximo de los contratos temporales se alcanzó en 1995 cuando casi el 35% del total. Luego hay un pequeño descenso que se acelera con la reforma de 1997, cuyo objetivo fue reducir la temporalidad, y la de 2006 (caída final)

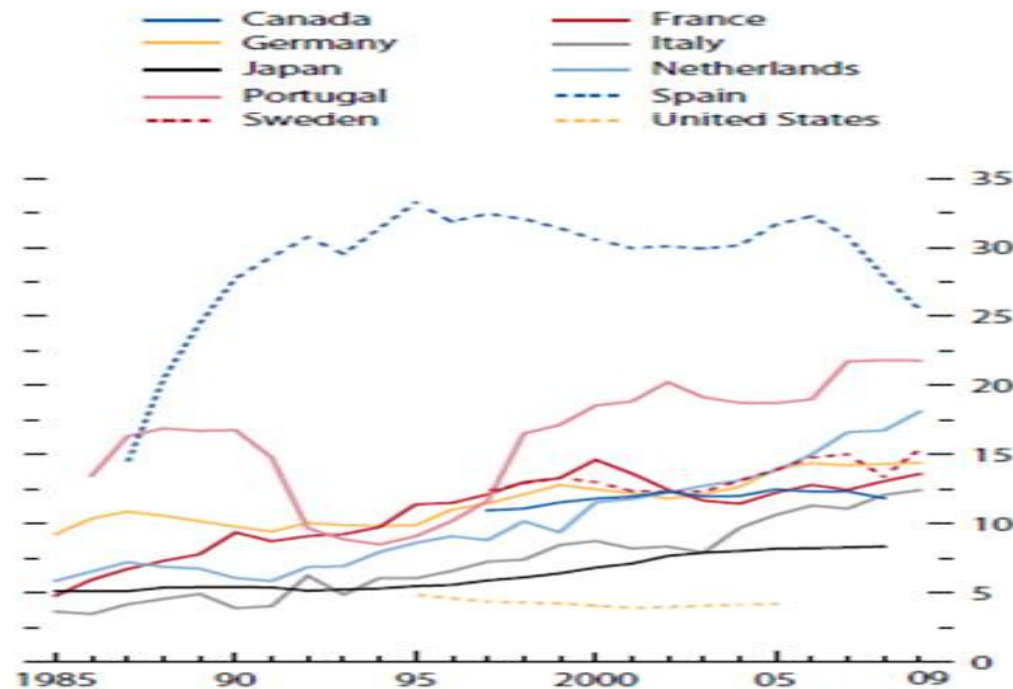
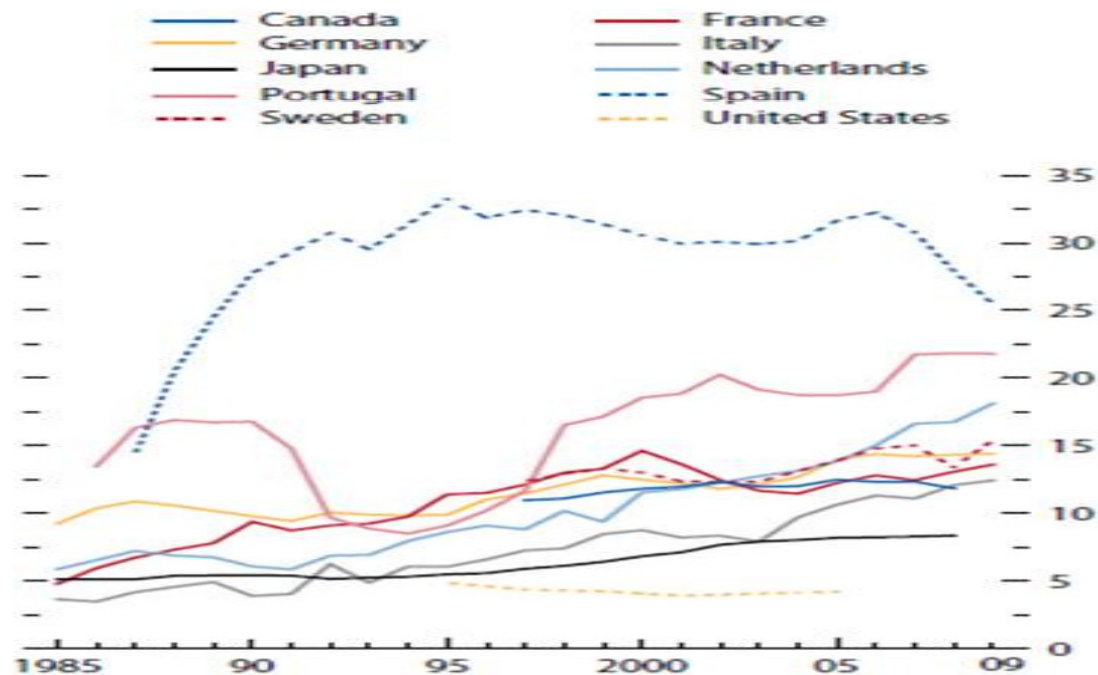


GRÁFICO 4. LA PROPORCIÓN DE CONTRATOS INDEFINIDOS EN LA POBLACIÓN ACTIVA

Los contratos indefinidos, sin embargo, cayeron durante todo el período de 1985-1993.

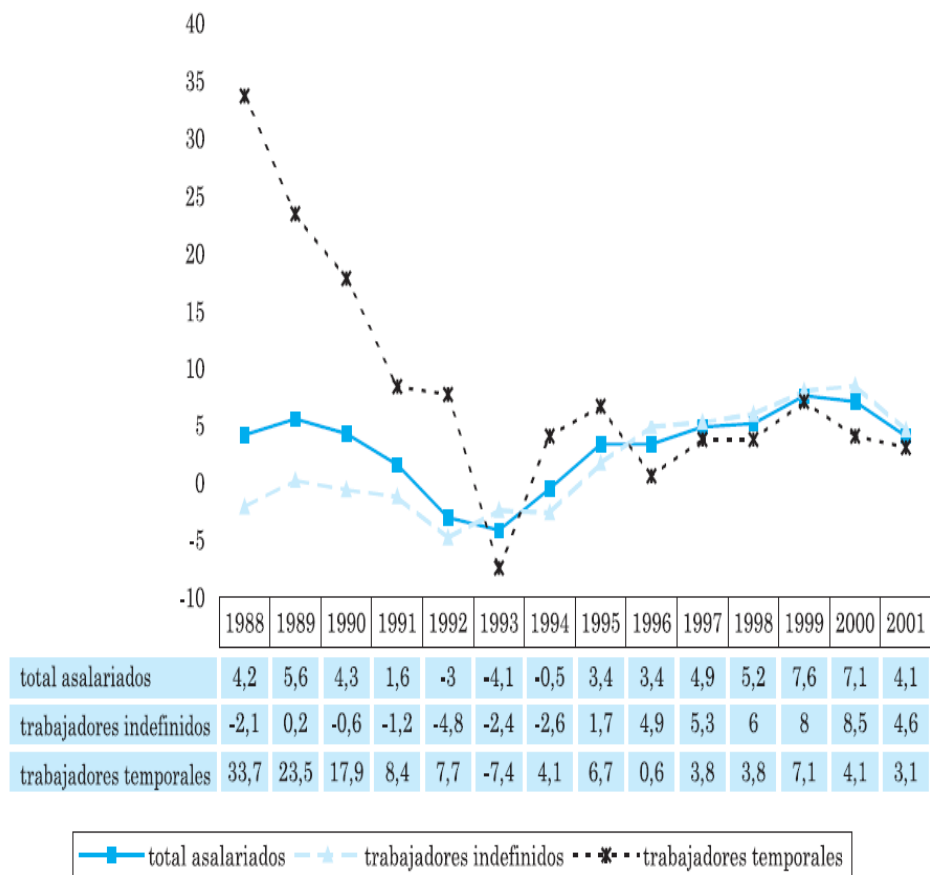
Esta reducción culminó en 1994 (año en que se lleva a cabo una reforma laboral) con menos del 47.5% de trabajadores indefinidos sobre la población activa (Gráfico 4).



Fuente: Eurostat, OCDE.

Como refleja el Gráfico 5 el crecimiento del empleo asalariado hasta 1992 vino acompañado de un aumento en los contratos temporales y un paralelo descenso de los asalariados indefinidos, reducción que culmina en 1994, como veíamos anteriormente, con menos del 47.5% de trabajadores indefinidos sobre la población activa

GRÁFICO 5. TASAS DE CRECIMIENTO DEL EMPLEO ASALARIADO (%)



Observamos, por tanto, que los trabajadores con contrato temporal asumen el rol de entrantes, recurriendo las empresas a este tipo de trabajadores durante un período limitado, como propone el modelo insider-outsider.

El modelo insider outsider predice, la existencia de **elevados costes de rotación laboral** debería haber **estabilizado el empleo de los insiders** y como vemos, **esto no ocurre** pues los trabajadores indefinidos caen hasta 1994.

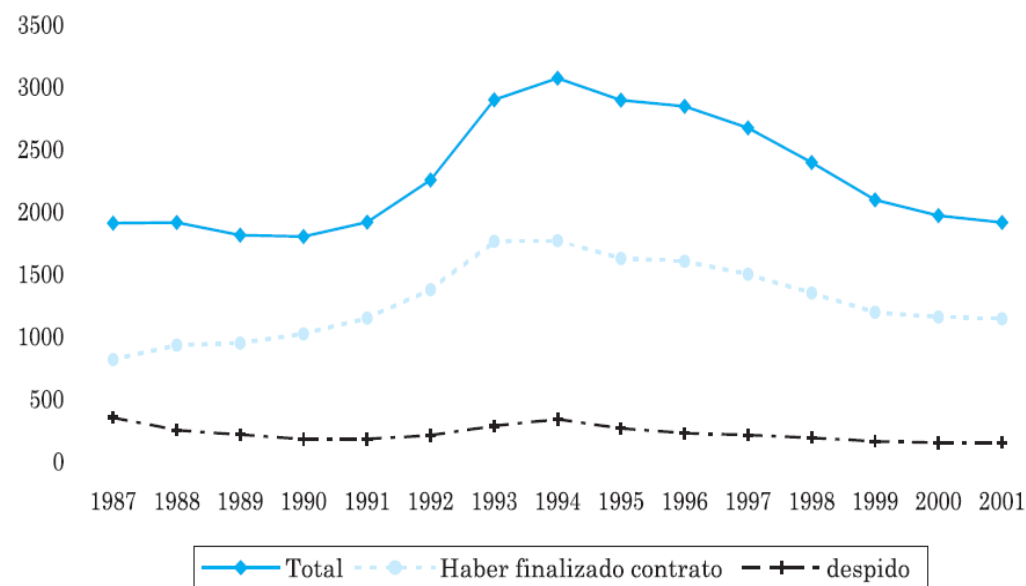
En un mercado competitivo esto se debería a que los indefinidos estaban siendo sustituidos por los temporales porque el diferencial salarial entres ambos habría compensado los costes de rotación laboral.

Origen del desempleo antes de la crisis

Sin embargo el Gráfico 6 se muestra el número de **desempleados que habían trabajado con anterioridad (total)**: los trabajadores en paro porque se ha **terminado su contrato (temporal)** y los trabajadores en desempleo por despido (o suspensión por regulación de empleo ERE).

Aquí se observa que el total de trabajadores que pasan a estar parados habiendo trabajado con anterioridad aumenta significativamente entre 1990 y 1994.

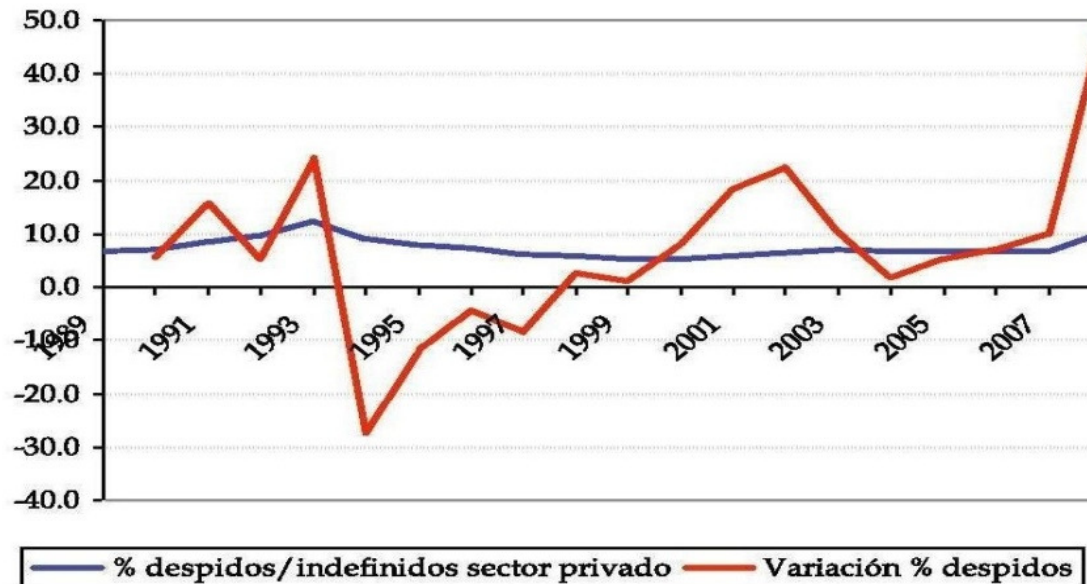
GRÁFICO 6. PARADOS QUE HAN TRABAJADO CON ANTERIORIDAD POR CAUSAS (MILES)



la tasa de despidos de indefinidos

la tasa de despidos de indefinidos -muy regular y estable- se puede ver como alcanzó un valor máximo alrededor del 10% en el año 1994.

Desde entonces se ha mantenido bastante estable, hasta el año 2008 en que ha vuelto a aumentar por la recesión



La diferencia entre la tasa de despidos de trabajadores fijos (contrato indefinido) y la **tasa total de despidos** refleja la vulnerabilidad de los contratos temporales

Intensidad en el despido por antigüedad en el empleo

Ferreiro, Gómez e Intxausti, la Tabla 2 muestra la intensidad en el despido de los parados con una antigüedad x , el ratio entre el porcentaje de parados despedidos (con antigüedad x) entre el total de parados despedidos, el porcentaje de asalariados indefinidos con una antigüedad x entre el total de indefinidos:

Ratio > 1 : el porcentaje de parados despedidos con una antigüedad (X) $>$ porcentaje de asalariados indefinidos con esa misma antigüedad

Los trabajadores más afectados por el desempleo son los trabajadores asalariados con una antigüedad inferior al 3 años con un ratio superior a la unidad durante todo el período. Véase Tabla 2 en la siguiente transparencia

En el mercado de trabajo español, los **costes de despido** están directamente relacionados con la **antigüedad** del trabajador en la empresa, cuantos más años en el puesto mayor coste de despido. Según el modelo insider-outsider, a mayor antigüedad mayor protección frente al desempleo.

Intensidad en el despido por antigüedad en el empleo

TABLA 2. INTENSIDAD EN EL DESPIDO DE LOS PARADOS

Año	Intensidad antigüedad < 3 años	Intensidad antigüedad > 3 años < 6 años	Intensidad antigüedad > 6 años
1987	2.22	1.00	0.59
1988	2.35	0.90	0.61
1989	2.30	0.84	0.64
1990	2.42	0.72	0.65
1991	2.49	0.74	0.67
1992	2.59	0.78	0.66
1993	2.71	0.91	0.65
1994	2.48	1.07	0.68
1995	2.23	1.13	0.71
1996	1.86	1.33	0.74
1997	2.19	1.10	0.70
1998	2.01	0.98	0.72
1999	1.68	1.04	0.75
2000	1.77	1.01	0.71
2001	1.97	0.88	0.65

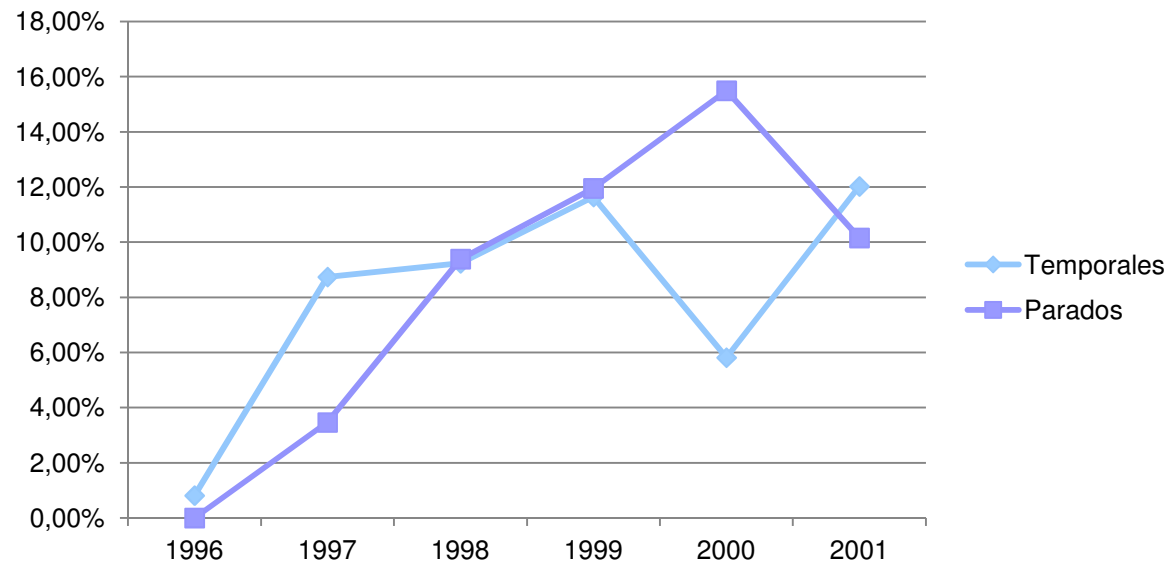
Probabilidad de tener contrato indefinido

(Laura Oria Hornedo, 2013 **El mercado de trabajo en España: dualidad y temporalidad. Modelo insider-outsider. TFG. UC3M**)

Calculando la probabilidad de que un trabajador temporal (entrante) pase a ser indefinido (*insider*) como el porcentaje de los contratos temporales convertidos en indefinidos en el año t respecto al total de temporales en $t-1$, obtenemos que dicha probabilidad supone un 0,81% en 1996, 8,73% en 1997, 9,2% en 1998, 11,6% en 1999, 5,8% en 2000 y 12,02% en 2001.

Por su parte, para calcular la probabilidad que tiene un desempleado de convertirse en indefinido he utilizado los datos que se refieren a los contratos indefinidos resultantes de la reforma de 1997 de fomento de la contratación indefinida, recogidos en el INEM.

GRÁFICO 9. PROBABILIDAD DE TRABAJADORES TEMPORALES Y PARADOS DE CONVERTIRSE EN INDEFINIDOS



la probabilidad de que un **parado** se convirtiese en indefinido **se redujo** al 10,16%, mientras que la probabilidad de que un **trabajador temporal** se convirtiera en indefinido **aumentó**

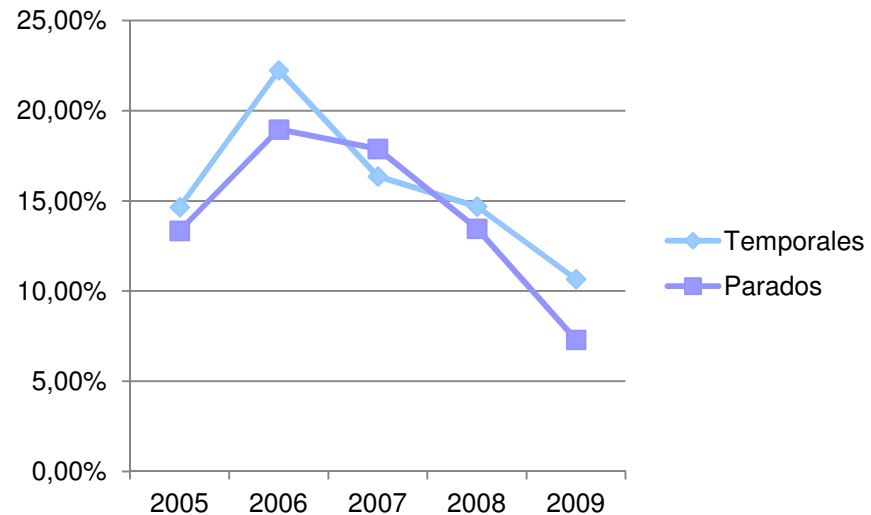
hasta el 12,02%.

Los nuevos contratos suponían menores costes de despido para los trabajadores acogidos a los nuevos contratos indefinidos. Vemos cómo aumenta el número de asalariados indefinidos y se reduce la tasa de temporalidad.

=> **el aumento de indefinidos está relacionado con menores costes de rotación.**

GRÁFICO 9 BIS. PROBABILIDAD DE TRABAJADORES TEMPORALES Y PARADOS DE CONVERTIRSE EN INDEFINIDOS (2005-2009)

Se ve cómo las probabilidades de los parados de convertirse en indefinidos son inferiores a las de los temporales, cayendo al 7,30% en 2009 mientras que las de los temporales se situaban en un 10,66%.



Fuente: Oria, 2013

También se comprueba cómo a partir de 2008 cuando comienza la recesión económica, **el número de asalariados temporales cae de forma mucho más significativa que el número de indefinidos** (Oria, 2013).

Ganancias salariales de los temporales e indefinidos

Entre 1992 y 1995 las de los indefinidos siguen aumentando aunque con menos intensidad pero las ganancias de los temporales caen significativamente
Entre 2002-2010, las de ambos aumentan durante todo el período, pero siguen siendo más bajas las de los temporales que las de los indefinidos.

TABLA 4. GANANCIAS POR TRABAJADOR (miles de pesetas/año)

Año	Asalariados temporales (1)	Asalariados indefinidos (2)	(1)/(2)
1988	1.040	1.803	57,68%
1992	1.630	2.744	59,40%
1995	1.457	3.254	44,77%

TABLA 4 BIS: GANANCIAS POR TRABAJADOR (euros/año)

Año	Asalariados Temporales (1)	Asalariados Indefinidos (2)	(1)/(2)
2002	13.044,37	22.088,74	59,05%
2006	14.624,67	21.690,22	67,42%
2010	16.693,71	24.564,70	67,95%

Fuente: Oria, 2013 y Revista del Ministerio de Trabajo y Asuntos Sociales

Conclusiones

En España, la volatilidad del empleo es muy alta, la productividad laboral es reducida y los efectos que las recesiones tienen sobre el paro son mucho más acusadas que en otras economías. El **modelo insider-outsider** plantea un mercado de trabajo dual segmentado entre insiders y outsiders, introduciendo una nueva categoría de “**entrantes**” que relaciona con los trabajadores con contratos temporales y donde los elevados costes de rotación laboral provocan que tanto los indefinidos como los entrantes tengan **poder de mercado sobre los parados**, fijando unos salarios reales por encima del salario de equilibrio y provocando así la generación de desempleo.

A partir de datos de la economía española se observa cómo el mercado español puede explicarse en base a los supuestos del modelo, aunque con excepciones: el salario real es rígido a la baja pues ante situaciones de aumento del desempleo el ajuste de los salarios es lento y aún disminuyendo, no se reducen todo lo que deberían, manteniéndose por encima del salario de vaciado de mercado. (Oria, 2013)

Conclusiones

También (Oria, 2013) ha comprobado que la segmentación existente entre temporales e indefinidos y las brechas salariales entre ambos cumplen lo establecido por los supuestos propuestos en el modelo insider outsider.

Pero en los últimos datos, **usando los costes laborales reales**, se observa una **flexibilidad a la baja del salario total real desde 2009 mayor de lo reseñada en anteriores trabajos.**

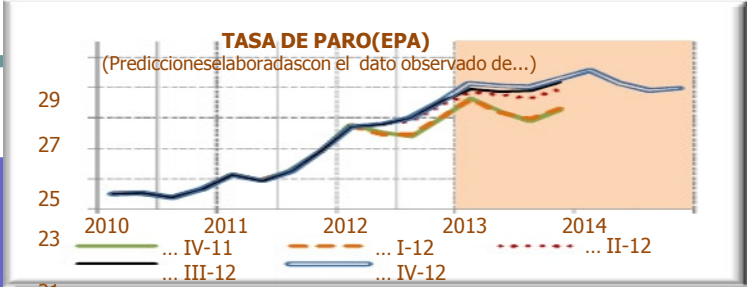
A pesar de esta reducción de salarios reales la tasa de paro ha subido casi 5 puntos en 3 años (2010-12) y se prevé que suba 7,2 puntos en 5 años (2010-14)

NOTA SOBRE LOS DATOS DE LA EPA EN ESPAÑA

Los parados de larga duración tienen mayor peso ahora
 El desempleo tiene su origen en el sector público (temporales) y los bancos (cajas de ahorro antes) en la última fase. La construcción y ciertas industrias siguen destruyendo empleo en 2012

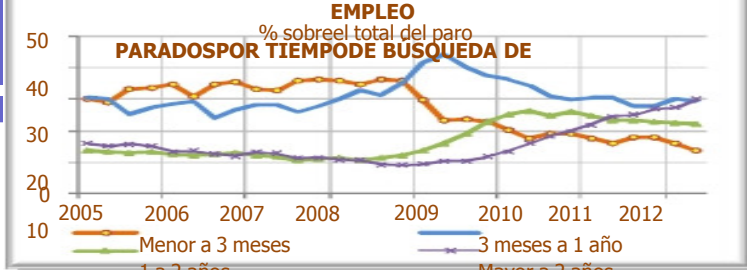
En G-5 se aprecia como cuanto mayor es es el nivel de educación menor es el nivel de desempleo

Gráfico 3



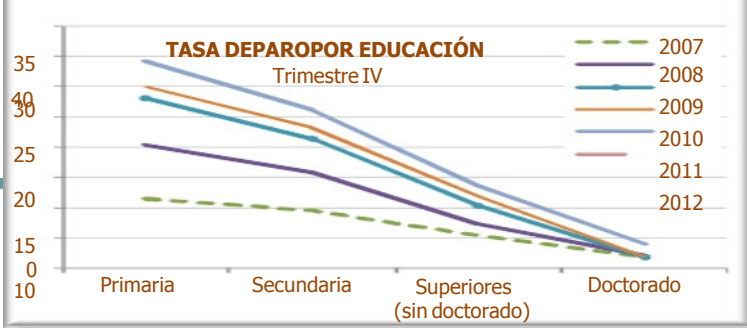
Fuente: INE & BIAM (UC3M)
 Fecha: 25 de enero 2013

Gráfico 4



Fuente: INE & BIAM (UC3M)
 Fecha: 25 de enero 2013

Gráfico 5



Fuente: INE & BIAM (UC3M)
 Fecha: 25 de enero 2013

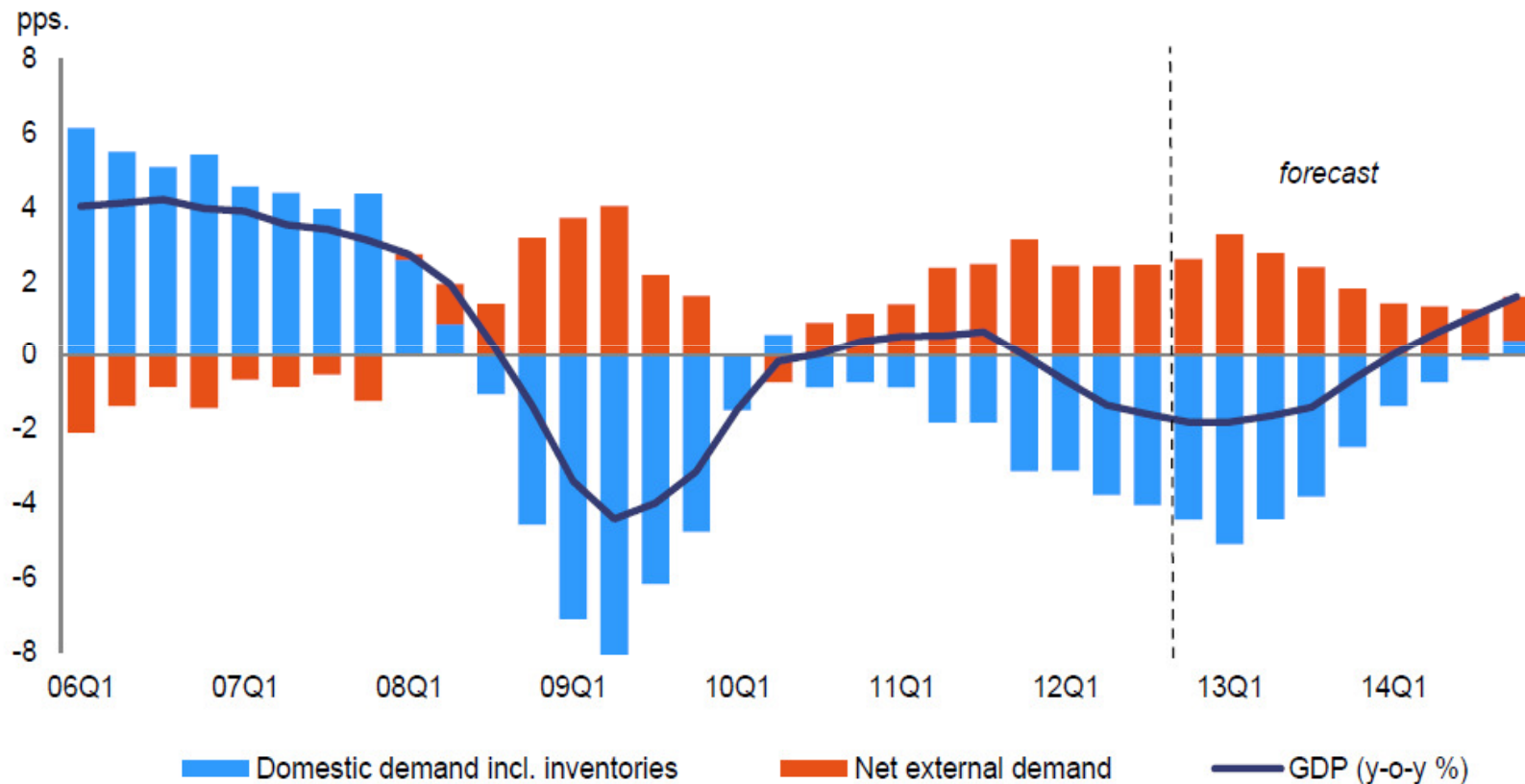
La perspectiva de la Comisión Europea: mercado de trabajo y recesión

La perspectiva de la Comisión Europea: mercado de trabajo y recesión

Comisión Europea (2013). In-depth review for Spain. Brussels,
10.4.2013 .SWD(2013) 116 final

Contribución al crecimiento del PIB de la demanda interior incluidos inventarios (azul), la demanda exterior neta (naranja). Tasa de crecimiento anual del PIB (línea negra) . España 2006-14 (predic.)

Graph 1: Real GDP growth and contributions



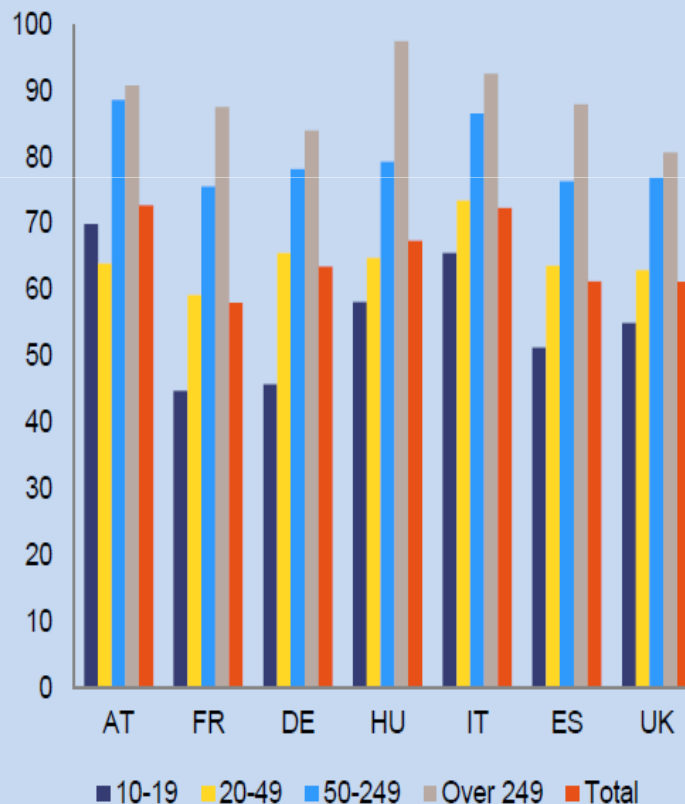
Source: Commission services' 2013 winter forecast (European Commission, 2013a).

Fuente: Comisión Europea (2013). In-depth review for Spain. Brussels, 10.4.2013 .SWD(2013) 116 final

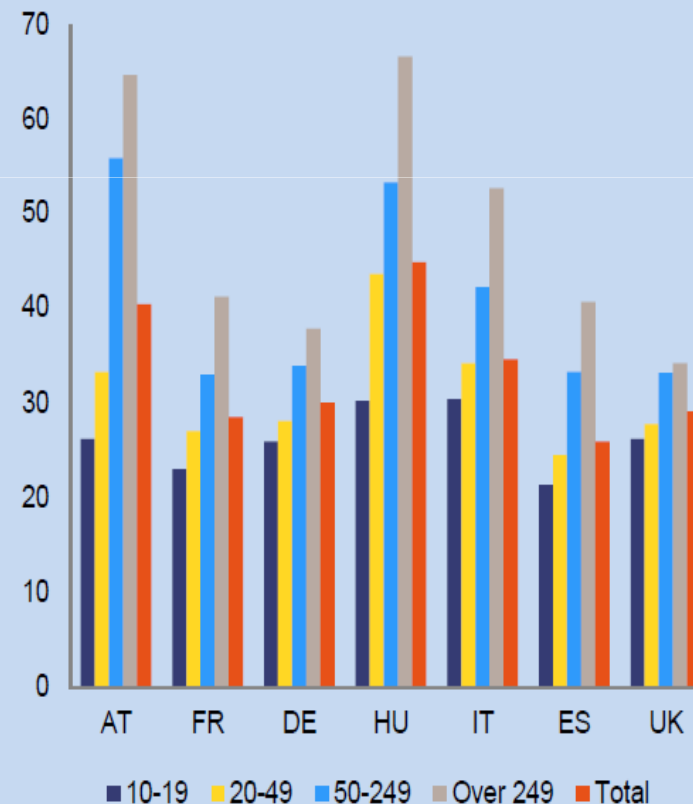
Margen extensivo de las exportaciones, por tamaño de empresa y país

La posibilidad de obtener mejores condiciones de financiación podría incrementar la propensión marginal a importar de las empresas españolas y así crear empleo cuando la demanda interna está deprimida.

Graph 47: Extensive margin of exports, by country and company size, 2008



Graph 48: Intensive margin of exports, by country and company size, 2008



Vía indeseable de incremento de productividad

El incremento de la PRODUCTIVIDAD aparente del trabajo (Y/L) se consigue disminuyendo:

↓L => desempleo

Lo deseable sería mediante progreso técnico \uparrow TFP => \uparrow L + \uparrow Wr

La mejora de la competitividad internacional se consigue moderando los salarios reales.

El salario real Wr es igual al incremento del salarios nominal W menos el crecimiento de los precios:

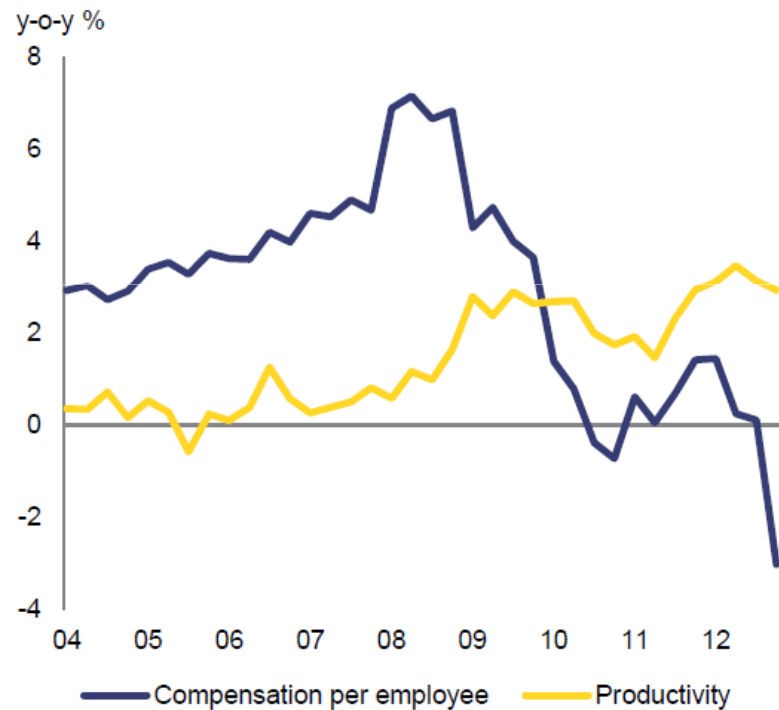
$$W_r = W - IPCH$$

PROBLEMA:

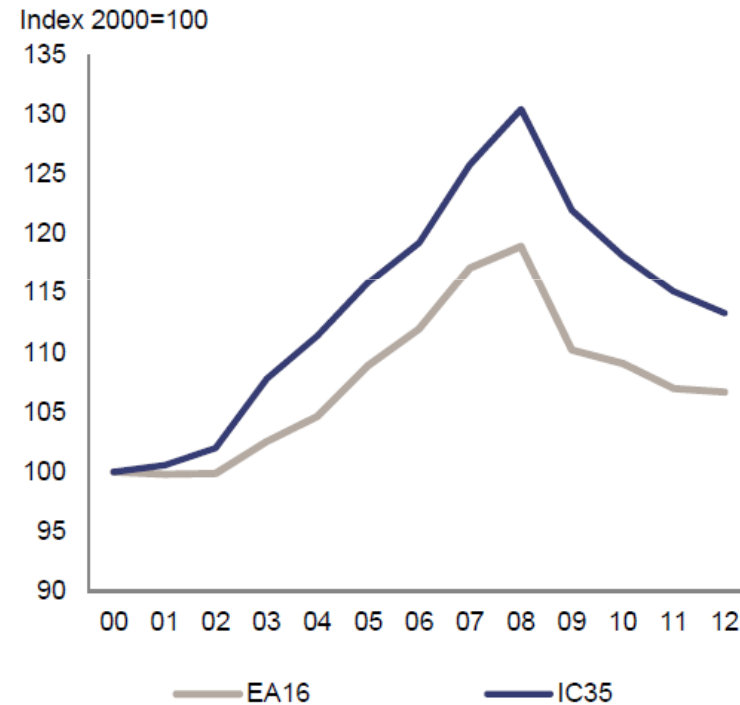
↓Wreal => ↓ rentas hogares => ↓ demanda interna => ↓ contribución al crecimiento del PIB

Productividad (amarillo) y salarios (azul) G-4; Tipo de cambio real efectivo (REER) del Coste laboral unitario (CLU) respecto a EuroÁrea-15 (azul) y 35 Países Industriales destino de exportaciones (gris) G-5

Graph 4: Productivity and wages



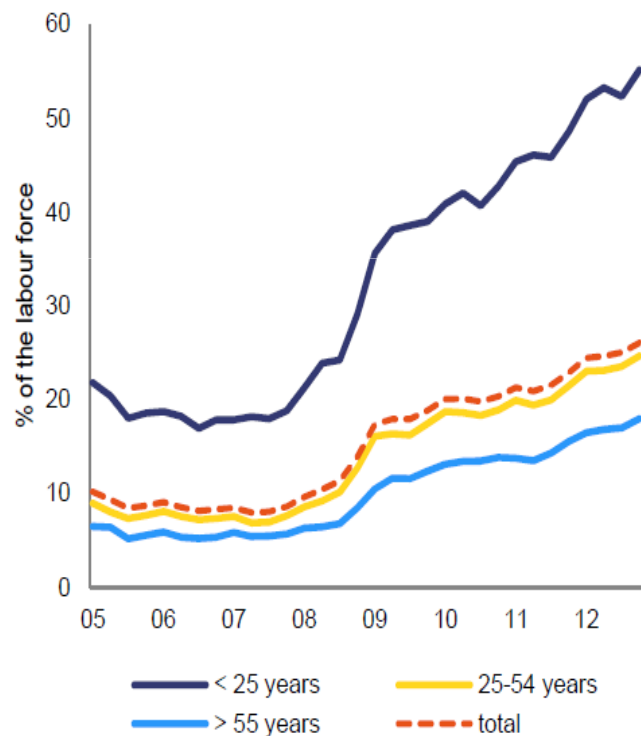
Graph 5: REER (ULC in manufacturing vis-à-vis EA16 and IC35



Source: Bank of Spain (BdE), Spanish National Statistics Institute (INE) Source: Ministerio de Economía y Competitividad

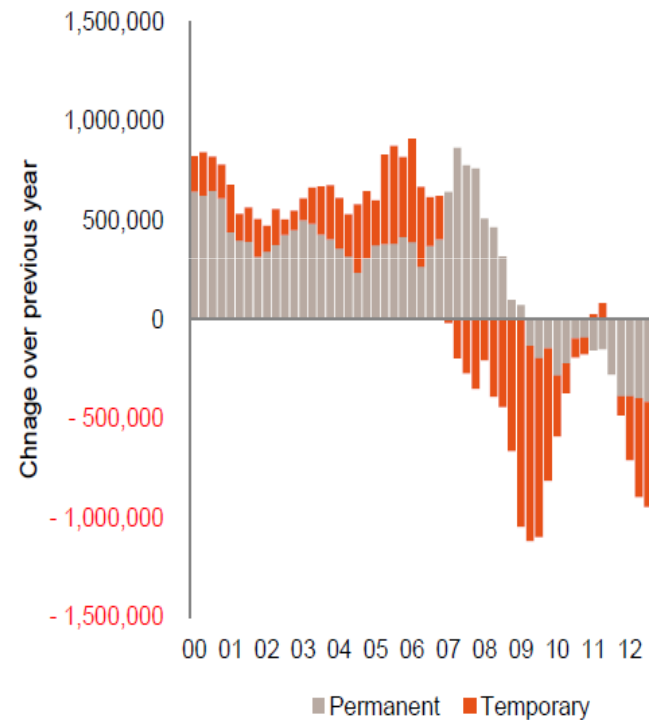
Desempleo por grupos de edad y duración del contrato España 2005-13

Graph 11: Unemployment by age group



Source: Commission services (Eurostat)

Graph 12: Change in the number of employees by contract duration



Source: INE

El crecimiento de la productividad del trabajo (Y/L) impulsa la competitividad internacional

En el G-6 se compara la evolución de los salarios reales españoles con el crecimiento del deflactor del PIB [**DFL PIB**] y la evolución del coste laboral unitario (ULC) respecto a la Euro Área (EA) para obtener la **Contribución a la productividad (-)** de la moderación en la subida de salarios (UCL). Se usa la ecuación en tasas de variación:

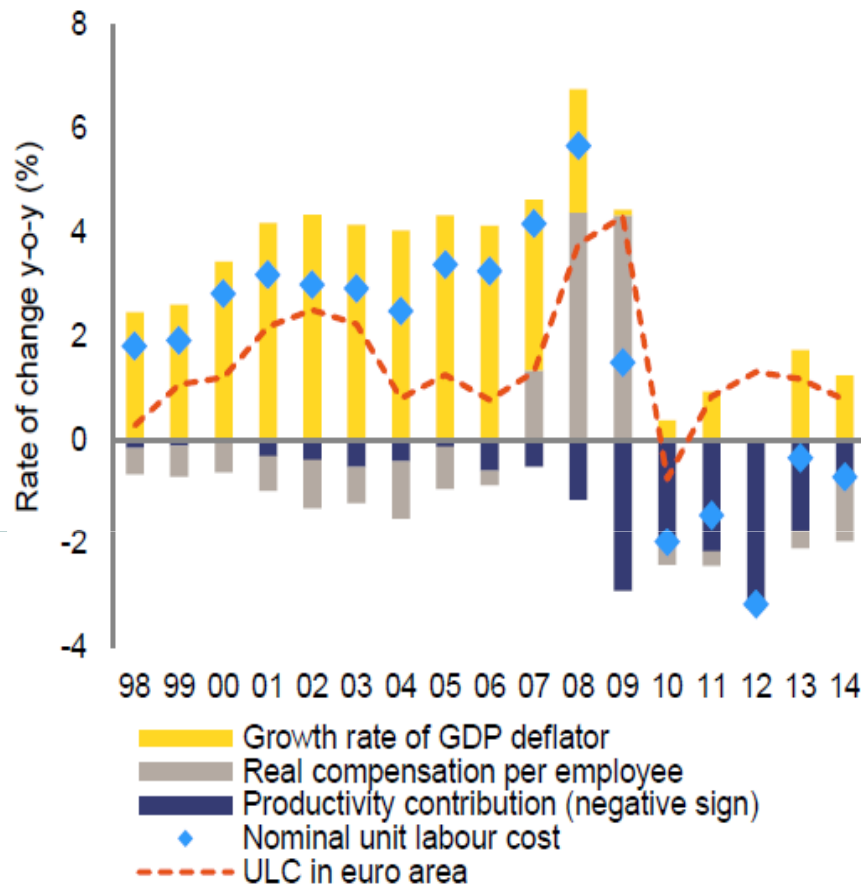
$$\%ULC - \%DFL = - \% \text{ PRODUCTIVIDAD}$$

¡ojo! Variaciones NEGATIVAS significan **incremento de la productividad** al crecer menos los salarios que los precios (barras azules ↓)

Pero a largo plazo: para ↑ productividad de las empresas se requiere ↑ (I+D +i) no solo ↓ salarios reales.

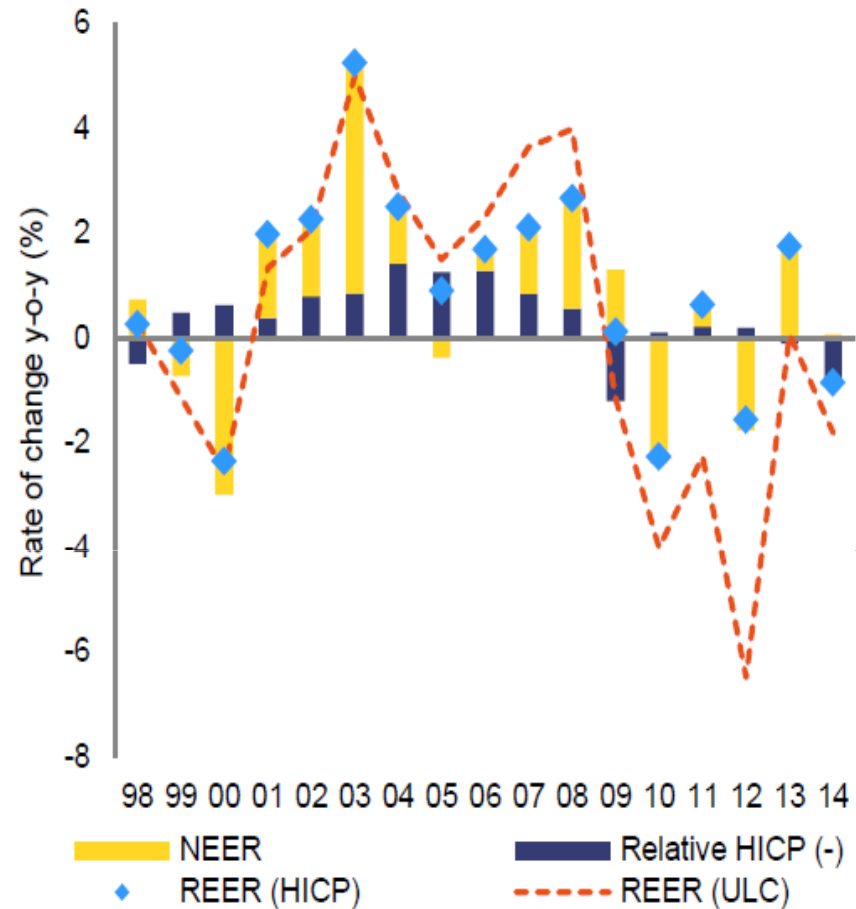
La TFP, productividad total de los factores, depende de las inversiones en capital humano y tecnología (frecuentemente incorporada a las inversiones en **K real**)

Graph 6: Decomposition of developments in ULCs¹¹



Source: Commission services (Ameco)

Graph 7: Decomposition of developments in the REER (ULC-based)¹²



Source: Commission services (Ameco)

G-6 DFL PIB; Salario real; Contribución a la productividad (-); coste laboral unitario en la EA (barras); Coste laboral unitario en 'la Euro Área (CLU línea discontinúa)

G-7: Tipo de cambio efectivo real (REER) deflactado por el Coste laboral unitario (CLU) respecto a EuroÁrea-15(rojo) ; Inflación relativa ESP/Euro Área (barra azul) y REER deflactado por el IPC Armonizado HIPC (rombo azul).

Fuente: Comisión Europea (2013). In-depth review for Spain. Brussels, 10.4.2013 .SWD(2013) 116 final

Conclusiones de la Comisión

En el G-7 el REER (tipo de cambio efectivo real) deflactado por el coste laboral unitario (ULC) refleja la competitividad respecto a los países a los que van las exportaciones

Según la Comisión (2013):

- España ha recuperado la mitad de la competitividad en costes perdida desde 2008 en Q1-2012 (G-5 y G-7)**
- Pero el ajuste se ha basado en la creación de desempleo y la caída de la demanda (recesión)**
- Pero se requiere todavía un ajuste en los precios relativos de los bienes comerciables / no comerciables en el exterior => reducir precios inmuebles, servicios nacionales, servicios financieros...**

Bibliografía

Consejo Económico y Social. Memoria sobre la situación socioeconómica y laboral. España 2008. CES. Madrid. 2009

Martín, Carmela. España en la Nueva Europa. Alianza Editorial, S.A., Madrid, 1998.

G^a Brosa, G. y Sanromá, E. (2007) “Mercado de Trabajo” en VV.AA. Lecciones de economía española, 9^a edición. Tomson Civitas, 2009. pp.139-262

Instituto Nacional de Estadística. www.ine.es

“Unemployment rate – total”, Eurostat.

http://epp.eurostat.ec.europa.eu/portal/page?_pageid=1996,39140985&_dad=portal&_schema=PORTAL&screen=detailref&language=en&product=STRIND_EMPLOI&root=STRIND_EMPLOI/emploi/em071

“Euro area unemployment down to 7.3%, EU27 down to 7.0%.” Euroindicators Newsrelease, Eurostat. 31 October 2007.

http://epp.eurostat.ec.europa.eu/pls/portal/docs/PAGE/PGP_PRD_CAT_PREREL/PGE_CAT_PREREL_YEAR_2007/PGE_CAT_PREREL_YEAR_2007_MONTH_10/3-31102007-EN-CP.PDF

Instituto Flores de Lemus, 2013, BIAM, 220

ESPASA., A. (2011) CONSIDERACIONES SOBRE LA MAGNITUD DE LA CRISIS EN LA ECONOMIA ESPAÑOLA. BIAM, 205, 3 de noviembre de 2011.

Bibliografía

BENTOLILA, Samuel; DOLADO, Juan J.; JIMENO, Juan F. Two-tier employment protection reforms: The Spanish experience. *CESifo DICE Report* 4/2008.

BENTOLILA, Samuel; CAHUC, Pierre; DOLADO, Juan J.; LE BARBANCHON, Thomas. Paro y empleo temporal durante la crisis: Una comparación entre Francia y España. *La Crisis de la Economía Española. Análisis Económico de la Gran Recesión*. Capítulo 5. Fedea. Madrid, 2010.

Empleo, Pobreza y Cohesión Social. Bloque 2. Sostenibilidad Social. *Cuarto Informe Sostenibilidad en España 2008*. Observatorio de la Sostenibilidad en España [OSE], 2008.

DELONG, J. Bradford. Macroeconomics. McGraw-Hill Interamericana de España. Madrid, 2003

GÓMEZ, Sandalio; CONTRERAS, Ignacio; GRACIA, María Dolores. Las reformas laborales en España y su impacto real en el mercado de trabajo en el período 1985-2008. Cátedra SEAT de Relaciones Laborales – IESE. 2008

LINDBECK, A. y SNOWER, D. The Insider-Outsider Theory of Employment and Unemployment, The MIT Press, Cambridge, Massachusetts, 1988.

FERREIRO, Jesús; BEA, Eva; GÓMEZ, M^a Carmen; INTXAUSTI, M^a Ángeles. Teoría Insider-Outsider. *Revista del Ministerio de Trabajo y Asuntos Sociales*. [Núm. 51, Julio 2004](#)

BENTOLILA, Samuel; DOLADO, Juan J.; JIMENO, Juan F. Reforming an Insider Outsider Labor Market: The Spanish Experience. *Serie: Capital Humano y Empleo*. Fedea-Santander, 2011.

DOLADO, Juan J.; FELGUEROSO, Florentino; JANSEN, Marcel. ¿Quiénes son los insiders en España?, en J. J. Dolado y F. Felgueroso (comps.), *Propuesta para la Reactivación Laboral en España*, Capítulo 12. Fedea, Madrid, 2010

DOLADO, Juan J.; FELGUEROSO, Florentino; JANSEN, Marcel. La percepción de seguridad del empleo y la demanda de flexibilidad en España, en J. J. Dolado y F. Felgueroso (comps.), *Propuesta para la Reactivación Laboral en España*, Fedea, Madrid, 2010

Lecturas para ampliar y actualizar conocimientos

- José Ignacio Pérez Infante. EFC. 2013 Rozando los 6 millones de parados en 2013 (Analiza la EPA 2012-IV) enlace en:

<http://baobab.uc3m.es/monet/monnet/spip.php?article518>

- Comisión Europea (2013). In-depth review for Spain. Brussels, 10.4.2013 .SWD(2013) 116 final, enlace en:

http://baobab.uc3m.es/monet/monnet/IMG/pdf/Info_CE_N-2012.pdf

Rubini, L., K. Desmet, F. Piguillem and A. Crespo, 'Breaking down the barriers to firm growth', *Europe: the fourth EFIGE report*, Bruegel blueprint, No 18, 2102
(<http://www.bruegel.org/publications/publication-detail/publication/744-breaking-down-the-barriers-to-firmgrowth-in-europe-the-fourth-efige-policy-report/>)